

Hannu Uotila, Jari Handelberg, Mikko Valtakari, Toni Riipinen & Petteri Huvio

Selvitysraportti:

Julkisen hallinnon toimenpiteiden vaikutukset luoviin aloihin

Luovan Suomen julkaisu 5.
Luova Suomi / Cupore 2011

LUOVA SUOMI
CREATIVE INDUSTRIES FINLAND



Hannu Uotila, Jari Handelberg, Mikko Valtakari, Toni Riipinen & Petteri Huvio

Selvitysraportti: Julkisen hallinnon toimenpiteiden vaikutukset luoviin aloihin

Luovan Suomen julkaisu 5.
Luova Suomi / Cupore 2011

LUOVA SUOMI
CREATIVE INDUSTRIES FINLAND

cupore

ISBN 978-952-60-1068-7

ISSN 1798-520X

Cupore
Tallberginkatu 1 C
00180 Helsinki
www.cupore.fi

Julkaisija:
Luova Suomi
Aalto-yliopiston kauppakorkeakoulu,
Pienyrityskeskus
PL 21285, 00076 Aalto
www.luovasuomi.fi

Sisällysluettelo

Kuvio- ja taulukkoluetelo	4
<hr/>	
1 Johdanto	5
1.1 Taustaa	5
1.2 Selvitykselle asetetut tavoitteet	6
1.3 Selvityksessä käytettävät määritelmät ja rajaukset	6
<hr/>	
2 Selvityksen toteutus	9
2.1 Selvitystyön käsitteellinen ja metodologinen ote	9
2.2 Toteuttajat	10
2.3 Selvityksen toteutuksessa tehdyt toimenpiteet	10
<hr/>	
3 Selvityksen tuloksia	16
3.1 Toimenpiteiden kehittäjien arviot	16
3.2 Hankkeisiin osallistuneiden arviot	19
3.4 Tulosten pohdintaa	25
<hr/>	
4 Johtopäätöksiä	31
4.1 Luovien alojen potentiaali ja kansainvälistyminen	32
4.2 Alojen tulevaisuus	33
4.3 Eväitä toimenpiteiden suunnitteluun	33
<hr/>	
Lähteet	36
<hr/>	
Liite 1	38
Liite 2	43
<hr/>	

Kuvio- ja taulukkoluetelo

- Kuvio 1.** Kokonaisvaltainen lähestymistapa selvitystyöhön
- Kuvio 2.** Selvityksen toteutuksessa käytetty malli
- Kuvio 3.** Mihin hankkeista haettiin tukea (prosenttia vastaajista, n=116)
- Kuvio 4.** Yleisarvosana hankkeesta asteikolla 1–5 (n=117)
- Kuvio 5.** Hankkeiden vaikutus (n=117)
- Kuvio 6.** Liikevaihdon kasvu ja tukitoiminnot
- Kuvio 7.** Sijoitetun pääoman tuotto ja tukitoiminnot
- Kuvio 8.** Toimenpiteiden kehittämisen ulottuvuuksia
- Kuvio 9.** Yrityksille suunnattujen toimenpiteiden kohdentaminen
- Taulukko 1.** Luoville aloille suunnatut ESR ja EAKR -rahoitteiset hankkeet 2000-luvulla
- Taulukko 2.** Erityisen menestyksekkäät luoville aloille suunnatut hankkeet 2000-luvulla

1 Johdanto

Tämän selvityksen tavoitteena on ollut selvittää toimiala- ja yrittäjäryhmäkohtaisesti, mitä uusia toimenpidekokonaisuuksia ja rahoitusinstrumentteja on tällä vuosikymmenellä ministeriöiden, kuntien ja alueellisten kehittämiskeskusten toimesta suunnattu kulttuurisektorin luoville toimialoille yritysten liiketoiminnallisten edellytysten ja alan toiminnan kehittämiseen. Lisäksi on tarkasteltu näiden toimenpiteiden toteuttamista, vaikutuksia ja vastaavuutta toimenpide- ja tukitoimintojen kysynnälle. Selvityksen voidaan katsoa olevan merkittävässä asemassa, jotta tukitoimintoja voidaan suunnitella yhä tehokkaammiksi kokonaisuuksiksi vastaamaan yhä paremmin todellisia tukitoimintojen tarpeita luovilla aloilla.

Selvityksen on toteuttanut Luova Suomi -hankkeen toimeksiannosta Aalto -yliopiston kauppakorkeakoulun Pienyrityskeskus/LTT -tutkimuspalvelut yhdessä luovien alojen liiketoiminnan kehittämissyöstyksen Diges Ry:n ja Tempo Economics Oy:n kanssa.

1.1 Taustaa

Suomessa ja muissa Euroopan maissa pyritään luovien alojen yritysten kehittämistoimilla Lissabonin strategian mukaisesti vastaamaan yhteis-

kunnassa ja alan toimintaympäristössä, väestörakenteessa, taloudessa ja tuotannon rakenteissa meneillään oleviin muutoksiin. Suomen hallitusohjelman mukaan luovaa taloutta ja luovien alojen yrittäjyyttä vahvistetaan ja kulttuurin kansantaloudellista merkitystä lisätään edistämällä kulttuurivientiä ja -yrittäjyyttä.

Luovien alojen yrittäjyys, kansainvälistyminen ja sen myötä lisääntyvä kulttuurivienti ovat talouden kasvualoja. Euroopan komissiolle laadittu, vuoden 2006 lopulla valmistunut Economy of Culture -raportti osoittaa, että kulttuurin ja luovan toimialan arvo on kasvanut vuosien 1999-2003 välillä Euroopan unionin alueella 12,3 %. Lisäksi alojen kasvun vaikutukset yltyvät muihin teollisuus- ja palvelutoimialoihin, kuten tieto- ja viestintäteknologia, elektroniikka-, elintarvike-, metalliteollisuus sekä matkailu-, hyvinvointi- ja terveystaloudet. (Euroopan Komissio 2006) Luovien alojen yrittäjyys voi lisätä näiden alojen kilpailukykyä ja siten myös koko Suomen kansantalouden kilpailukykyä.

Tällä hetkellä luovat alat muodostavat eräiden arvioiden mukaan noin 7 % maailman bruttokansantuotteesta ja niiden ennustetaan kasvavan yleistä talouskasvua nopeammin. Suomalaiset luovien alojen yritykset ja kulttuurialan toimijat eivät ole päässeet osallisiksi yritys- ja vientitoimintaan kohdistetuista kehittämistoimista muutamia poikkeuksia lukuun ot-

tamatta. Siten ne eivät ole täysipainoisesti voineet hyötyä taloudellisesta kasvusta ja niiden mahdollisuudet työllistäjinä ovat jääneet osin hyödynnettäväksi. Suomessa kulttuurin toimialat tuottavat noin 4 % bruttokansantuotteesta Kulttuuritilastot 2005-julkaisun (Suomen virallinen tilasto 2004) mukaan ja niiden ytimen muodostavat tekijänoikeustoimialat yli 4 % kansantalouden arvonlisäyksestä.

Suomalaisten luovien alojen yrittäjien mahdollisuus hyödyntää globaaleja markkinoita edellyttää määrätietoista alan kehittämistoimia, kuten julkista panostusta yritysten innovaatiotoimintaan, liiketoimintaosaamisen ja markkinoiden tuntemuksen sekä tehokkaiden yritystoimintaa ja vientiä tukevien rakenteiden vahvistamista sekä investointeja alalle pyrkivien ja alalla jo toimivien kasvuyritysten toimintaedellytysten parantamiseen.

Luovuus ja erityisesti luovien alojen yritystoiminta on Suomessa keskeinen alueellisen kehittämisen voimavara. Työvoimaintensiiviset luovat alat ovat huomattavia työllistäjiä. Alojen työllistämisen kerrannaisvaikutukset ovat merkittäviä, koska luovien alojen teosten, tuotteiden ja palveluiden tuotanto- ja jakeluprosessit ovat pitkiä ja hyödyntävät muita toimialoja. Myös hallitusohjelmassa korostetaan alueiden kehittämisen roolia, jossa painopistealueita ovat mm. elinkeino- ja yritystoiminta, osaaminen ja työvoima.

Luovien alojen toimintaympäristön rakennemuutos asettaa suuria haasteita luovien alojen yritystoiminnan kehittämiseksi ja kansainvälistämiselle. Tärkeimpinä haasteina ovat luovien toimialojen tuotekehityksen ja innovaatioiden edistäminen, liiketoimintamahdollisuuksien tunnistaminen ja tehokas hyödyntäminen, yritystoiminnan aloittaminen, kasvuyrittäjyyden ja kansainvälistä läpimurtoa tavoittelevien yritysten toiminnan edistäminen sekä yhteistyöverkostojen kehittäminen.

1.2 Selvitykselle asetetut tavoitteet

Selvityksen tavoitteena on ollut selvittää toimiala- ja yritysryhmäkohtaisesti, mitä uusia toimenpidekokonaisuuksia ja rahoitusinstrumentteja on tällä vuosikymmenellä ministeriöiden, kuntien ja alueellisten kehittämis-

keskusten toimesta suunnattu luoville toimialoille yritysten liiketoiminnallisten edellytysten kehittämiseen. Työssä on arvioitu ennen kaikkea, miten ja millä seurauksilla näitä toimenpiteitä on toteutettu, miten niitä voitaisiin suunnata vastaamaan paremmin eri toimialojen tarpeita ja miten niitä pitäisi täydentää ja koordinoita keskenään.

Tarkemmin eriteltynä hankkeessa on selvitetty toimiala- ja yritysryhmäkohtaisesti,

- mitä uusia toimenpidekokonaisuuksia ja rahoitusinstrumentteja on tällä vuosikymmenellä ministeriöiden, kuntien ja alueellisten kehittämiskeskusten toimesta suunnattu luoville toimialoille yritysten liiketoiminnallisten edellytysten kehittämiseen
- miten ja millä seurauksilla näitä toimenpiteitä on toteutettu
- miten niitä voitaisiin suunnata vastaamaan paremmin eri toimialojen tarpeita
- miten niitä pitäisi täydentää ja koordinoita keskenään
- mitkä kipupisteet ovat heikentäneet odotettuja vaikutuksia, kiinnittäen huomiota myös EU:n kilpailulainsäädäntöön.

Näiden selvitykselle asetettujen ongelmien ratkaisemisessa on tehty useita eri toimenpiteitä, jotka ovat esitelty tarkemmin jäljempänä.

1.3 Selvityksessä käytettävät määritelmät ja rajaukset

Jotta selvitys voidaan asettaa oikeaan yhteiskunnalliseen kontekstiin, seuraavassa on käyty läpi selvityksessä käytettäviä määritelmiä ja rajauksia. Rajauksien kannalta merkittävimpänä teemana ilmenee luovuuden ja luovien alojen määritelmä, joka vaihtelee usein tutkimus- tai selvityskohtaisesti.

1.3.1 Luovuus ja luovat alat

Viime aikoina lähes kaikki luovien alojen tutkimukset ovat ottaneet kantaa luovien alojen määritelmään. Määritelmä vaihtelee paljon aina laatijasta

riippuen. Tämä saattaa johtua tavasta määritellä luovuus eri tavoin kontekstista riippuen. Yleisesti ottaen luoville aloille ei ole olemassa yhteisiä ja yleisesti hyväksyttävää määritelmää. Jotta pystymme paremmin tarkastelemaan luovuutta ja aloja, joilla luovuutta esiintyy, on hyvä tarkastella ensin luovuuden määritelmää ja sen tarkastelunäkökulmaa. Määritelmät vaihtelevat laajasti myös tarkastelun lähtökohdista ja esimerkiksi siitä tarkastellaanko luovuutta yrittäjyyden, sosiologian, psykologian tai vaikka kulttuurin näkökulmasta.

Harvard Business Schoolin professori Teresa Amabile (1983) on luonut yhden tunnetuimmista luovuuden malleista, jossa etenkin ihmisen taidoilla ja motivaatiolla on erittäin suuri merkitys. Moniulotteisesta ja kattavasta mallista huolimatta hänen mukaansa luovuus sen yleisessä merkityksessään on monimutkainen käsite, jolla on useita ja usein ristiriitaisia määritelmiä (Amabile 1983). Esimerkiksi Csikszentmihalyi (1996) on käyttänyt luovuuden määritelmässään ideaa, että luovuus muodostuu hetkien vangitsemisesta. Näillä hetkillä tarkoitetaan hetkiä, jotka tekevät elämästä elämisen arvoista. Tämä lisäksi hän korostaa muun muassa kulttuurin ja yksilön merkitystä luovuudessa (Csikszentmihalyi 1996). Lisäksi muun muassa Nobelin taloustieteen palkinnon voittanut Herbert A. Simon on kirjoittanut paljon luovuudesta (ks. esim. 1985). Hänen mukaansa luova prosessi käsittää kahden tai useamman syvällisen ”palasen” luovan yhdistämisen tai asioiden välisten mielle yhtymien käytön. Nämä palaset muodostuvat yksilön kokemuksesta, tietotaidosta tai yhteyksistä (Simon 1985). Näiden akateemisten kirjoitusten perusteella voidaan huomata, että luovuuden määrittelemineen on erittäin haastavaa eikä käsitteelle ole löytynyt selkeää ja yhtämittaista määritelmää.

Luovuuden määritelmän lisäksi on myös hyvä pohtia, mistä tulokulmasta ja millä tasolla luovuutta tarkastellaan. Esimerkiksi Woodman ym. (1993) ovat huomanneet, että luovuus voi ilmetä eri tasoilla: 1) yksilö, 2) ryhmä ja 3) organisaatio. Myös Timmons & Spinnelli (2009; 156) ovat panneet merkille, että tiimit tai ryhmät saattavat generoida luovuutta, joka ei ole olemassa yksilötasolla. Näin ollen kollektiivisella interaktiolla on luovuuden kannalta huomattava merkitys. Tämä johtaa siihen, että

luovuuden voidaan katsoa olevan jokseenkin tapauskohtaista ja erityisesti kulttuurisidonnainen ja moniulotteinen ilmiö. Tarkasteltaessa luovuuden ilmenemistasoja voimme huomata toimialakohtaisen luovuuden puuttumisen. Tällä perusteella luovien alojen määrittelyssä tulisikin katsoa luovuutta alan yrityksiä ja toimijoita yhdistävänä nimittäjänä, mutta alakohtainen tarkastelu saattaa olla liian laaja luovuuden ilmenemisen tutkimisessa.

Etenkin Suomessa niin sanotuille luoville aloille on hyvin ominaista pienyrittäjyys tai yrittäjyys yleensä. Tästä syystä myös luovuuden ja yrittäjyyden rajapintaa on hieman syytä valottaa. Muun muassa Ardichvili ym. (2003) ja Woodman ym. (1993) ovat kirjoittaneet jossain määrin yrittäjyyden ja luovuuden rajapinnasta. Yleisesti katsoen luovuus voidaan katsoa olevan yksi keskeisimmistä ominaispiirteistä yrittäjyyden akateemisessa koulukunnassa. Vaikka yksittäisten luonteenpiirteiden tarkastelua tai piirreorioita yleensä yrittäjyystutkimuksessa on paljon kritisoitu (esim. Gartner 1988), luomisella ja luovuudella ollut tästä huolimatta vankka asema yrittäjyyden tieteellisessä keskustelussa. Esimerkiksi Eckhardt & Shane (2003) ovat tiivistäneet, että kaikki yrittäjyyteen liittyvä päätöksenteko on luovaa päätöksen tekoa. Tällä perusteella luovien alojen määrittelyssä törmäämme väistämättä haasteelliseen ongelmaan. Voidaan katsoa, että kaikki yrittäminen ja ihmisen toiminta liittyy luovuuteen. Toisaalta toimialakohtaisesti luovuutta saattaa esiintyä toisilla aloilla enemmän kuin toisilla.

Kauppa- ja teollisuusministeriö (KTM) (10/2007) on todennut, että laajimman näkemyksen mukaan luovat alat sisältävät kaikki alat, jotka synnyttävät tekijänoikeuksia, patenteja tai tuotemerkkejä. Lähemmässä tarkastelussa Kauppa- ja teollisuusministeriö käyttää määritelmää, johon kuuluvat seuraavat alatoimialat:

- 1) animaatiotuotanto,
- 2) arkkitehtipalvelut,
- 3) elokuva- ja tv-tuotanto,
- 4) kuvataide ja taidegalleriat,

- 5) käsityö,
- 6) liikunta- ja elämispalvelut,
- 7) mainonta ja markkinointiviestintä,
- 8) muotoilupalvelut,
- 9) musiikki ja ohjelmapalvelut,
- 10) peliala,
- 11) radio- ja äänituotanto,
- 12) taide- ja antiikkikauppa,
- 13) tanssi ja teatteri, ja
- 14) viestintäala

Tämän lisäksi useimpiin yllä mainituista aloista liittyy myös tuotteiden ja palveluiden jakelu. Se on digitalisoitumisen vuoksi monien alojen kohdalla murroksessa, kun siirrytään perinteisistä jakelumuodoista digitaalisiin jakelukanaviin (KTM 10/2007). Tämä selvitys on ottanut lähtökohdakseen KTM:n määritelmän luoville aloille, jotta luoville aloille suunnatut julkisen hallinnon toimenpiteet ovat pystytyt kohdentamaan vastaavalla tavalla ja jotta tutkimuksen tulosten tarkastelu olisi mielekästä.

Koska määrittelyssä törmätään nopeasti haasteellisiin rajausongelmiin, voidaan myös tulevaisuuden tutkimuksen kannalta pohtia alakohtaisen tarkastelun hylkäämistä tai vaihtoehtoisen näkökulman hyödyntämistä. Koska jo luovuus käsitteenä on moniulotteinen, on määritelmää luovista aloista hankala rajata. Näin ollen luovuus voidaan nähdä myös vain ominaisuutena, jota ilmenee eri aloilla eri määriä.

1.3.2 Selvityksessä tarkastellut toimenpiteet

Tutkimuksessa on tarkasteltu vain 2000-luvulla Suomessa toteutettuja luoville aloille suunnattuja toimenpiteitä. Mukaan on huomioitu muun muassa Jalostamo-toiminta, Aluekeskusohjelmat (AKO:t), Alueelliset maaseutuosio-ohjelmat, seudullisten kehitysyhtiöiden hankkeet, alueelliset ELY-keskukset ja niiden palvelut sekä Luovan Suomen, luovien alojen valtakunnallisten järjestöjen, kuntien ja eri ministeriöiden toteuttamat toimenpidekokonaisuudet. Useat hankkeista ovat olleet myös joko

Euroopan sosiaalirahaston (ESR), Euroopan aluekehitysrahaston (EAKR) tai maakuntaliittojen tukemia tai rahoittamia. Lähes kaikki julkisen hallinnon toteuttamat toimenpiteet ilmenevät erinäisten hankkeiden muodossa. Tämän vuoksi tässä raportissa toimenpiteistä on käytetty usein termiä ”hanke”.

Useat hankkeista olivat erinäisten koulutusorganisaatioiden toteuttamia. Muutamien hankkeiden kohdalla on ollut haastavaa erottaa konkreettisesti yrityksiin tai luoviin aloihin suuntautuneita toimenpiteitä alojen moniulotteisten ominaisuuksien vuoksi. Lisäksi jatkuva luovien alojen toimintaympäristöjen muutos tekee hankkeiden kehittämistä ja niiden tutkimisesta haasteellista. Selvitykseen hankkeet ovat valittu, mikäli niiden hankekuvauksissa tai kohderyhmänä ovat mainittu edellisen määritelmän mukaisesti luovat alat.

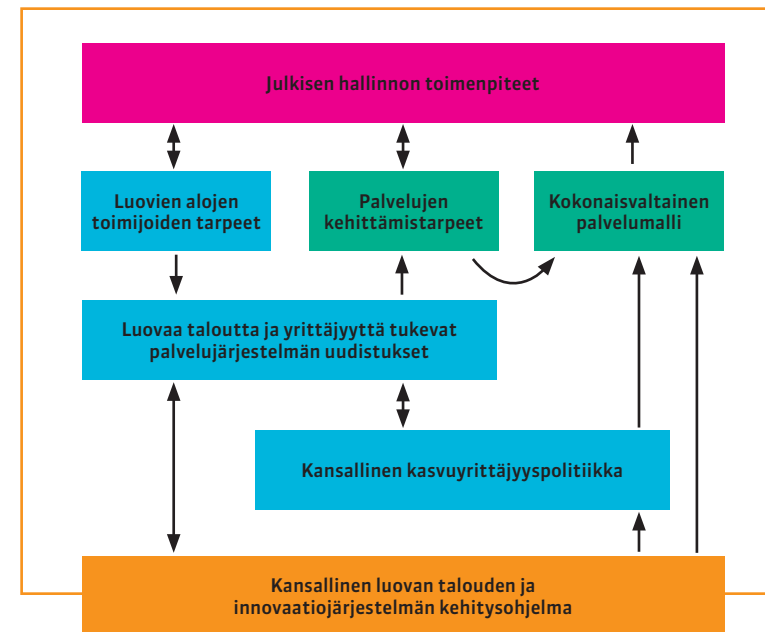
Hankkeiden välisessä vertailussa tulee muistaa, että hankkeet ovat sisällön, kohderyhmän, koon, järjestäjän, painopisteiden ynnä muiden ominaisuuksien tai toteutustavan mukaan hyvin erityyppisiä. Esimerkiksi Luova Tampere hankkeen kokonaiskustannusarvio on noin 12 miljoonaa euroa ja se sisältää useita eri toimenpidekokonaisuuksia, kun taas esimerkiksi kulttuurialojen verkoston kehittäneen Produforum Östra Nyland -hankkeen kokonaiskustannusarvio on noin 66 000 euroa. Osa hankkeista on sisältänyt muun muassa mahdollisuuden rahalliseen tukeen, kun taas osa on ollut luonteeltaan koulutusta. Toisaalta myös eri hankkeiden maantieteellinen vaikutusalue, kohdealue, kesto ja jatkuvuus tulee ottaa myös huomioon. Toimenpidekokonaisuuksien ominaisuuksien fragmentoituessa yhteismitallinen analyysi toimenpiteiden tuloksellisuudesta hankaloituu ja hankkeiden välinen vertailu muodostuu haastavaksi.

2 Selvityksen toteutus

Selvityksen toteutus alkoi helmikuussa 2010. Lopullinen raportti valmistui vuoden 2011 alussa. Seuraavassa on esitelty selvityksen toteuttajat sekä toimintatapoja, kuinka selvitys on toteutettu.

2.1 Selvitystyön käsitteellinen ja metodologinen ote

Selvitystyön viitekehyksen lähtökohtana ovat hyvin erilaisten ja erilaisista lähtökohdista lähtevien luovien alojen toimijoiden ja yritysten tarpeet. Työssä on huomioitu yhtäläillä kansallisen luovien alojen strategian, luovan talouden, yrittäjyyspolitiikan sekä kasvuyrittäjyyttä edistävän palvelujärjestelmän uudistuksen päämäärät. Työ on edellyttänyt sekä bottom up -tyyppistä alan toimijoiden, yritysten ja markkinoiden tarpeista lähtevää tarkastelua että top-down -tyyppistä kansallisen luovan talouden, innovaatio- ja yrityspolitiikan päämääristä lähtevää tarkastelua. Tämä näkyvät etenkin selvityksen toteutusprosessissa tehtyjen toimenpiteiden valinnassa. Vaikka monipuolisten tutkimustoimenpiteiden valinta on mahdollistanut rikkaan aineiston keräämisen, haasteena on ollut eri näkökulmien yhteensovittaminen selvitystyöprosessissa. Lähestymistapaa on hahmoteltu kuviossa 1.



Kuvio 1. Kokonaisvaltainen lähestymistapa selvitystyöhön

2.2 Toteuttajat

Selvitys on toteutettu kolmen eri organisaation yhteistyönä. Tutkimusprosessissa on ollut mukana Aalto-yliopiston kauppakorkeakoulun pienyrityskeskus, Diges ry ja Tempo Economics Oy. Seuraavassa tutkimuksen toteuttajat ovat esitelty hieman tarkemmin.

Aalto-yliopiston kauppakorkeakoulun Pienyrityskeskus on maamme johtava yrittäjyyden ja pk-yritysten liiketoiminnan kehittäjä. Sillä on yli 25 vuoden kokemus yrittäjyyden hyväksi tehtävästä työstä. Sen kehitystoimenpiteisiin osallistuu vuosittain runsaat 3600 yrittäjää. Pienyrityskeskus tuottaa jatkuvasti uutta ajantasaista tietoa ja tarjoaa tutkimus-, koulutus- ja kehityspalveluita aloittavien ja pk-yritysten sekä niiden kehittäjien tarpeisiin (www.pyk.hkkk.fi). Tutkimustoiminnan selkärankana ovat vahva Helsingin kauppakorkeakoulun osaaminen ja Aalto yliopiston myötä myös Taideteollisen korkeakoulun ja Teknillisen korkeakoulun tutkimusvoimavarat. Tutkimus- ja kehityspalveluiden painopisteitä ovat kasvuyrittäjyys, palveluyrittäjyys, luova talous, yrittäjyysilmasto, yritysten ja toimialojen kehitys, yritysten kansainvälistyminen ja yrittäjyyden alueellinen kehittäminen, elinkeinopolitiikat sekä julkisen sektorin toiminnan arviointi. Vuoden 2009 alusta Aalto-yliopiston sisäisiin järjestelyihin liittyen (IADE:n toiminnan päätyttyä), myös luovien alojen yrittäjyyden koulutus ja kehitystoiminta mukaan lukien Arabus –luovien alojen yrityshautomo siirtyivät Pienyrityskeskuksen vastuulle. Opetusministeriö on nimennyt Pienyrityskeskuksen aikuiskoulutuksen laatuyksiköksi kolme kertaa (v. 1998–2001, 2001–2003 ja 2007–2009).

Vastaavasti Luovien alojen liiketoiminnan kehittämissyödistys Diges ry on vuodesta 2003 lähtien toiminut luovan liiketoiminnan valtakunnallisena kehittäjänä toimien luovan alan yritysten sparraajana sekä alan toimintaedellytysten edistäjänä. Diges ry ja sen asiantuntijat ovat luovien alojen yritysten kehittämisen keskiössä sen kaikilla tasoilla: niin strategisella, taktisella kuin operatiivisellakin tasolla. Diges oli muun muassa keskeisessä roolissa mukana luomassa vuonna 2007 julkaistua kauppa- ja teollisuusministeriön luovien alojen yritystoiminnan kehittämis-

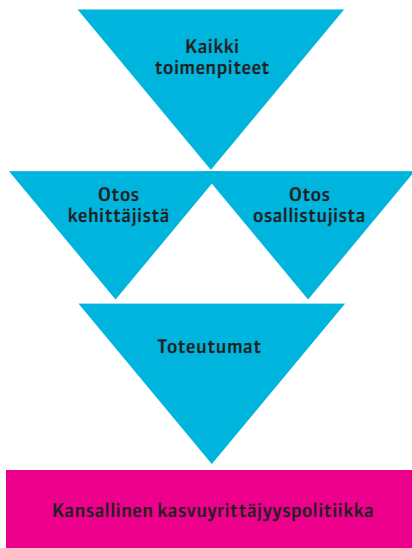
strategiaa vuoteen 2015. Diges ry ja sen asiantuntijat ovat keskeisesti mukana useissa luovien alojen kehittämisen hankkeissa ja istuvat mm. ohjausryhmissä valtakunnallisissa luovien alojen kehittämishankkeissa kuten Creada ja Art360. Operatiivisella tasolla Diges ja sen asiantuntijat toimivat jatkuvasti vuorovaikutuksessa luovien alojen yritysten kanssa tavaten useita kymmeniä luovan alan yrityksiä kuukaudessa eri puolilla Suomea. Tämän selvityksen osalta Diges ry on vastannut luovien alojen kehittämisen asiantuntemuksesta sekä toimiala- ja kehittäjä/toimijatuntemuksesta. Diges on ollut keskeisessä roolissa työn määrittelyvaiheessa (mm. suuntaviivojen määrittelyssä sekä haastateltavien asiantuntijoiden nimeämisessä) sekä loppuvaiheen suositusten muotoilemisessa.

Selvityksen toteutuksen kolmas osapuoli, Tempo Economics Oy (Tempo), on vuonna 2007 perustettu riippumaton asiantuntijapalveluja tarjoava yritys. Tempo tarjoaa asiakkailleen korkeatasoisia, kansantaloustieteen ja erilaisiin kvantitatiivisiin sekä kvalitatiivisiin menetelmiin nojautuvia, asiantuntijapalveluita. Keskeisiin palveluihin lukeutuvat kilpailuoikeuden soveltamiseen liittyvät taloudelliset analyysit sekä soveltava tutkimus-, arviointi- ja konsultointitoiminta julkiselle sektorille. Tempon tutkimuspalvelutoiminta perustuu LTT-Tutkimus Oy:ssä tehtyyn julkishallinnon tutkimus-, arviointi- ja konsultointitoimintaan, akateemiseen osaamiseen ja tutkittuun tietoon sekä kattavaan yhteistyö- ja asiantuntijaverkostoon. Tempo on tuonut selvitykseen vahvan makro- ja mikrotaloudellisen arviointiosaamisen etenkin kvalitatiivisessa kontekstissa.

2.3 Selvityksen toteutuksessa tehdyt toimenpiteet

Mahdollisimman kattavien tulosten aikaan saamiseksi selvityksen toimenpiteiden valinnassa käytettiin seuraavan tyyppistä mallia. Selvityksen perusjoukkona on kaikki 2000-luvulla julkisen hallinnon luoville aloille suuntaamat toimenpiteet. Monipuolisen tarkastelun mahdollistamiseksi selvityksessä on tarkasteltu sekä hankkeisiin osallistujien että hankkeiden kehittäjien näkökulmia. Toimenpiteiden toteutumien määrittämisessä on käytetty kokonaisvaltaista tutkimusotetta, joka ottaa huo-

mioon hankkeiden eri sidosryhmien kannalta keskeisimmät vaikutukset sekä myös yhteiskunnan, talouden ja kulttuurin kannalta merkittäviä näkökulmia. Selvityksessä on pyritty mahdollisimman rikkaaseen aineiston kuvaamiseen. Kuvio 2 esittää selvityksen toteutuksessa käytettyä mallia.



Kuvio 2. Selvityksen toteutuksessa käytetty malli

Selvityksen toteutuksessa tehdyt toimenpiteet voidaan jakaa kolmeen eri kokonaisuuteen. Ensimmäisenä Diges ry listasi kaikki luoville aloille suunnatut 2000-luvulla järjestetyt toimenpide- ja hankekokonaisuudet. Tämän yhteydessä tehtiin myös kysely jolla pyrittiin kartoittamaan luovien alojen asiantuntijoiden mielestä erittäin menestyksekkäät hankkeet.

Toiseksi Pienyrityskeskus toteutti kaksi laajamittaista kyselyä, toisen hankkeiden kehittäjille ja toisen hankkeisiin osallistuneille. Kolmanneksi Tempo Economics Oy pohtii hankkeiden objektiivisia toteutumia ja vaikutuksia muun muassa tilinpäätösanalyysin avulla.

2.3.1 Toimenpidekokonaisuuksien, toimiala-, yritysryhmä- ja aluekohtainen selvitys

Tämän osaselvityksen vastuullinen toteuttaja oli Diges ry. Työvaihe toteutettiin kahdessa vaiheessa. Ensin käytiin läpi 2000-luvulla toteutettuja tai käynnissä olevia luovien alojen yritysten liiketoiminnallisten edellytysten kehittämiseen suunnattuja hankkeita. Hankeluettelo koottiin useasta lähteestä. Luoville aloille suunnatut ESR- ja EAKR-rahoitetut hankkeet saatiin koottua Kirsi Kaunisharjun kirjoittamasta selvityksestä ”Luovien alojen yritystoiminnan hankkeet vuosina 2000 – 2006” sekä internet-sivustolta ”Rakennerahastotietopalvelu EAKR- ja ESR-projektit Suomessa ohjelmakaudella 2007 – 2013” (<https://www.eura2007.fi/rrtiepa/>). Luovien alojen hankkeet poimittiin käsin kaikkien hankkeiden joukosta. Opetusministeriön julkaisusta 2009:25 ”Luova maaseutu – luovan talouden ja kulttuurin kehittäminen maaseudulla” saatiin erityisesti maaseudulle kohdennettuja luovien alojen hankkeita. Alueellisia luovien alojen hankkeita saatiin kerättyä aluekeskusohjelman kulttuuriverkoston koostamasta hyvät käytännöt -luettelosta ”Luovien alojen yrityskehittämistä tukevat toimintamallit ja -hankkeet”. Lisäksi hankeluetteloa täydennettiin Työ- ja elinkeinoministeriön asettaman luovan talouden kehittämishankkeen laatimasta luettelosta ”Valtakunnalliset hankkeet” sekä Opetus- ja kulttuuriministeriön toteuttamista kulttuuriviennin kärkihankkeista ja kulttuurin matkailullisen tuotteistamisen kehittämisestä.

Kaikkiaan erilaisia hankkeita on 2000-luvulla toteutettu useita satoja. Kerätyssä hankeluettelossa niitä oli lähes 400 kappaletta. Osa niistä on ollut valtakunnallisia, mutta suurin osa on keskittynyt pienemmälle alueelle. Hankkeiden painopisteet ovat vaihdelleet yrityksen aloittamisesta, kasvusta, verkostoitumisesta kansainvälistymiseen. Lisäksi osa hankkeista on keskittynyt toimiympäristön kehittämiseen. Osa hankkeista oli hy-

vin toimialaspesifisiä, mutta suurin osa oli tarkoitettu laajemmin luovien alojen toimijoille. Lisäksi osassa hankkeita osallistujia oli myös muilta kuin luovien alojen puolelta. Parhaiten dataa oli saatavissa ESR ja EAKR-rahoitetuista hankkeista. Muiden hankkeiden osalta data on hajautunut laajasti eri tietokantoihin ja lähteisiin, mikä hankaloittanut kaikkien hankkeiden listausta. Oheinen taulukko (taulukko 1) kuvaa ESR ja EAKR-rahoitettuja hankkeita. Jo edellä mainittujen tukitoimintojen lisäksi mm. Opetus- ja kulttuuriministeriö on myöntänyt useille eri yrityksille ja yhdistyksille rahallista tukea erinäisiin hankkeisiin. Tällaisia ovat mm. avustus kulttuuriviennin kärkihankkeisiin ja avustus kulttuurin matkailullisen tuotteistamisen kehittämiseen. Osaselvityksen tuloksena kerätty hankeluettelo kokonaisuudessaan on tämän raportin liitteenä.

Taulukko 1. Luoville aloille suunnatut ESR ja EAKR-rahoitteiset hankkeet 2000-luvulla

Hankkeen kohde	Lukumäärä	%	Suunniteltu julkinen rahoitus	%
Kansainvälistyminen	5	5 %	2 630 149,00 €	5 %
Kasvu	23	23 %	11 419 582,00 €	22 %
Muut hankkeet	25	25 %	12 054 025,00 €	23 %
Verkostoituminen	31	30 %	17 322 725,00 €	33 %
Yrityksen aloittaminen	18	18 %	9 548 679,00 €	18 %
Yhteensä	102	100 %	52 975 160,00 €	100 %

Tämän osaselvityksen toisessa vaiheessa kysely parhaista hankkeista lähetettiin joukolle (39 henkeä) luovien alojen huippuasiantuntijoita, kuten erinäisten luovien alojen etujärjestöjen johdolle tai muutoin luovien alojen parissa pitkään toimineille erikoisasiantuntijoille. Heitä pyydettiin nostamaan erityisen menestyksekkäitä hankkeita esiin. Vastauksissa nousi esiin muutama selkeästi luovia aloja kehittänyt hanke. Näiden hankkeiden katsottiin jättäneen selvän vaikutuksen alaan: esimerkiksi Animake, jonka pohjalta syntyi animaatioalan toimialajärjestö Finnanimation, Sile – Sisältöliiketoiminnan kehittäminen, josta kehittyi ELY-keskusten tarjoama Jalostamo-palvelu, Luova Tampere, joka on kehittänyt Tampereen seudulle vahvan luovien alojen yritystoiminnan, sekä Meda-projekti, josta kehittyi erityisesti luovien alojen yrittäjille suunnattu Creada-yrittäjyyskoulutus. Lisäksi tuli esiin vaihteleva määrä muita hankkeita, joita pidettiin joko alueellisesti tai toimialan kannalta tärkeänä. Vastausten pohjalta laadittiin luettelo hankkeista (14 kpl), joiden katsottiin edistyneen luovien alojen yrittäjyyttä erityisen paljon. Valinta suoritettiin siten, että tärkeimmiksi hankkeiksi nostetut hankkeet otettiin listalle ensin. Sen jälkeen muista tärkeinä pidetyistä hankkeista valittiin sellaisia, että saatiin mahdollisimman kattava otos erilaisia hankkeita. Näin listalla on sekä valtakunnallisia että alueellisia hankkeita, toimialaspesifisiä kuin laajasti luovia aloja kehittäviä hankkeita. Valinnassa painotettiin myös hankkeita, jotka ovat jo päättyneet tai ovat toimineet jo useita vuosia. Näin niiden tulokset ja merkitys ovat selkeämmin huomattavissa. Lista valituista hankkeista perusteluineen on tämän selvityksen liitteenä. Tätä menestyneiden hankkeiden luetteloa voidaan verrata muihin toimenpidekokonaisuuksiin ja niiden sisältöön tai muuhun tämän selvityksen puitteissa kerättyyn aineistoon.

Valittujen hankkeiden lista edustaa laajasti hankkeita, joiden toteutusta ja mallia kannattaa myös tulevaisuudessa pitää esimerkkeinä. Nämä hankkeet ovat kehittäneet luovia aloja ja mikä vieläkin tärkeämpää, ne ovat jättäneet selkeän jäljen toiminnastaan.

Taulukko 2. Erityisen menestyksekkäät luoville aloille suunnatut hankkeet 2000-luvulla (yksityiskohtaisempi luettelo hankkeista raportin liitteenä)

	Nimi
1.	ANIMAKE animaation kärkihanke
2.	Sile – Sisältöliiketoiminnan kehittäminen
3.	Meda-projekti (Media-alan yrittäjäkoulutus)
4.	Luova Tampere
5.	Luova Foorumi (koostuu useasta eri hankkeesta)
6.	Biisilinna
7.	Elvi
8.	Produforum Östra Nyland
9.	Taito Craftnet 1 ja 2
10.	Yrityshautomo Arabus
11.	Arktiset helmet
12.	Muotoilurengas
13.	Rytmikorjaamo
14.	SARKA Luova Pohjois-Savo

2.3.2 Kehittäjien ja hankkeisiin osallistuneiden arvioinnit toimenpidekokonaisuuksista

Tämän toimenpidekokonaisuuden vastuullinen toteuttaja oli Pienyrityskeskus. Tärkeänä osana selvitystä toteutettiin kaksi eri kyselyä, sekä luovien alojen hankkeiden kehittäjille, että luovien alojen hankkeisiin osallistuneille.

Edellisessä työvaiheessa kerätyn 2000-luvulla järjestettyjen hankkeiden listan perusteella saatiin kerättyä 202 hankkeiden kehittäjien sähköpostiosoitetta. Tässä yhteydessä hankkeiden kehittäjillä tarkoitetaan hankkeiden suunnittelussa tai toteutuksessa aktiivisesti mukana ollutta yhteisöä, jolla on ollut mahdollisuus vaikuttaa hankkeen kehittämiseen tai on ollut muutoin pääasiallisessa vastuussa hankkeesta. Kesäkuussa 2010 kyseiselle kohderyhmälle lähetettiin luoville aloille suunnatun hankkeen tai toimenpidekokonaisuuden toteutusta, seurauksia ja ominaisuuksia kartoittava kysely. Kahden kyselymuistutuksen jälkeen vastausmäärä nousi 31 vastaajaan. Näistä vastauksista 29 hyväksyttiin lopulliseen tutkimusaineistoon. Näin ollen vastausprosentti oli noin 14. Jotta aineistosta saatiin mahdollisimman kattava ja jotta selvityksen validiteettia saatiin kohennettua, toteutettiin lisäksi 8 kehittäjille suunnattua teemahaastattelua. Tosin tyypillisenä voidaan myös pitää tilannetta, jossa vastaaja on saattanut olla mukana kehittämässä useampia hankkeita. Lähes 50 prosenttia kyselyyn vastanneista oli ollut mukana yli neljässä luovien alojen hankkeessa. Tällöin vastaus saattaa pitää sisällään useampien hankkeiden perusteella tehtyjä johtopäätöksiä.

Ottaen huomioon selvityksen kokonaisvaltaisen lähestymistavan toteutettiin sähköpostikysely myös hankkeisiin osallistuneiden keskuudessa. Koska luoville aloille on hyvin luonteenomaista, että alalla toimii paljon mikroyrittäjiä tai freelancereita, niin kyselyä ei varsinaisesti suunnattu pelkästään yrittäjille vaan kaikille hankkeisiin osallistuneille. Koska osallistujalistojen keruu osoittautui erittäin haastavaksi toimenpiteeksi toistuvista yrityksistä huolimatta, pyydettiin hankkeiden kehittäjille suunnatussa kyselyssä ilmoittamaan myös osallistujien yhteystietoja. Tämän lisäksi osallistuja kartoitettiin desk study –tyyppisesti eri lähteistä. Jotta otos saatiin mahdollisimman suureksi, lähetettiin kysely myös suurlle määrälle luovien alojen toimijoita tietämättä ovatko he varmuudella osallistuneet hankkeisiin. Saatekirjeessä kuitenkin mainittiin kyselyn kohderyhmä, jotta vastaajat tiesivät kuuluvatko he kohderyhmään. Kysely lähti syyskuussa 2010 kaiken kaikkiaan 3999 sähköpostiosoitteeseen. Lisäksi avoin linkki kyselyyn lähetettiin muutamille hankkeiden kehittäjille.

täjille, jotka olivat luvanneet toimittaa kyselyn edelleen osallistujilleen. Myös Luova Suomi –hankkeeseen kuuluvien projektien kehittäjät saivat tehtäväkseen lähettää kyselyn osallistujilleen. Sähköpostilistalla olleita muistutettiin kerran kyselystä, minkä jälkeen vastauksien kokonaismääräksi muodostui 184. Koska kysely lähetettiin monille eri tahoille ja suuri osa sähköpostiosoitteista oli vanhentunut, tarkkaa vastausprosenttia on hankala määrittää. Sähköpostien vanhenemista selittänee luovien alojen luonne, jossa toimijoiden toimenkuva, yritys tai toimintaympäristö saattaa muuttua hyvinkin pienellä aikavälillä.

2.3.3 Toimenpidekokonaisuuksien objektiivisten toteutumien ja vaikutusten arvioinnista

Julkisen hallinnon luoville aloille suuntaamien toimenpiteiden objektiivisen arvioinnin toteuttamisessa on merkittäviä haasteita. Koska alalle on tyypillistä, että toimivat yritykset ovat pienikokoisia, saattaa tukitoimenpiteen aiheuttamien tuloksien erottaminen muista toiminnan kehittymiseen vaikuttavista tekijöistä olla lähes mahdotonta. Lisäksi luoville aloille ja hankkeisiin osallistuneille toimijoille tunnusomaista on myös, että toimija ei edusta välttämättä yritystä. Luovilla aloilla toimii paljon freelancer sopimuksilla töitä tekeviä ja mahdollisesti vasta yritystoimintaa suunnittelevia yksilöitä. Toteutumia ja vaikutuksia tarkastella tulee myös muistaa, että eri hankkeet ovat olleet hyvin erityyppisiä, mikä hankaloittaa hankkeiden ja niiden vaikutusten vertaamista toisiinsa. Toisaalta yksittäisen hankkeen vaikutuksen eristäminen muun ympäristön vaikutuksista tai yleisestä kehityksestä on käytännössä erittäin haastavaa ellei mahdotonta. Tämän vuoksi esimerkiksi pelkästään yritysten suorituskyvyn muutoksiin perustuvaa mittausta hankkeiden vaikutusten mittarina on hankala käyttää. Arvioinnin toteutukseen liittyy sekä erityisiä, luovia kulttuurisektorin toimialoja koskevia haasteita, että yleisiä julkisten toimenpidekokonaisuuksien ja yritystukijärjestelmien vaikutusarviointeihin liittyviä haasteita.

Keskeinen kaikkeen julkisen liiketoiminnan tuen vaikutusarviointiin liittyvä haaste on se, että vertailukohtaa mitä tuen kohteena olevissa yrityk-

sissä tai toimialoilla olisi tapahtunut ilman julkista interventiota ei voida havaita. Tätä lähestymistapaa nimitetään vaikutusarvioinnissa kontrafaktuaalianalyysiksi. Tarkoitus olisi pystyä identifioimaan mitä olisi tapahtunut ilman julkisia tukia, mutta tämä on periaatteessa mahdotonta, koska tätä tilannetta ei koskaan havaita. Ratkaisuna tähän ongelmaan voidaan käyttää kvantitatiivisessa vaikutusarvioinnissa erilaisia ekonometrisia menetelmiä. Tässä lähestymistavassa pyritään tuottamaan kontrafaktuaali toisista mahdollisimman samankaltaisista yrityksistä, jotka eivät ole saaneet tukea. Kvalitatiivisessa vaikutusarvioinnissa kontrafaktuaalianalyysi on puolestaan lähestymistapa, jonka tulisi ohjata kaikkea tekemistä: aineiston keruuta, ongelmanasettelua sekä aineiston tulkintaa.

Edes empiirisessä arvioinnissa erilaiset ekonometriset menetelmät eivät kuitenkaan kykene ratkaisemaan vaikutusarvioinnin haasteita täydellisesti. Luovien alojen toimenpidekokonaisuuksiin liittyvässä arvioinnissa alkuperäinen tavoite oli analysoida toimenpiteiden kohteina olleiden yritysten kehitystä tilinpäätösanalyysin keinoin, joten keskeisten vaikutusarvioinnin yleisten haasteiden esiin nostaminen on hyödyllistä. Viime kädessä näissä haasteissa on kyse siitä, että yritysten liiketoiminnan kehittymisessä on helppo tunnistaa lukuisia tutkijalle ei-havaittavia tekijöitä, jotka tekevät tuen saaneista ja tukea saamattomista yrityksistä erilaisia ja jotka voivat olla syynä yritysten erilaisiin tulemiin julkisten toimenpiteiden lisäksi.

Yleisin tapa tutkia tukien vaikutuksia tilastollisin menetelmin on käyttää niin sanottua difference-in-differences (erot muutoksissa) menetelmää. Menetelmä hyödyntää havaintoja tukea saaneista ja saamattomista yrityksistä ennen ja jälkeen tuen saannin ja arvioi eroja tulemien muutoksissa. Näin päästään eroon pysyvistä yrityskohtaisista eroista, joita tukea saaneilla ja saamattomilla yrityksillä on. Tästä huolimatta tukien vaikutusten arviointia vaikeuttavat ainakin seuraavat haasteet.

Selektio-ongelma

Vaikka difference-in-differences-menetelmällä päästään eroon pysyvistä yrityskohtaisista eroista, ongelmaksikin jää kuitenkin se, että yritykset, jotka

saavat tukea voivat olla saaneet jonkin poikkeavan shokin (esim. idean hyvästä t&k-projektista), joka vaikuttaa näiden yritysten tulemiin. Tällöin ekonometrinen analyysi poimii tämän shokin tuen vaikutukseksi. Tulokset tuen vaikutuksesta voivat olla harhaisia ylöspäin, jos tämä shocki on positiivisesti korreloitunut tuleman ja tuen saannin kanssa (kuten esimerkiksi hyvä t&k-hanke). Tulokset voivat myös olla alaspäin harhaisia, jos tukia on myönnetty yrityksille, jotka kokevat tuottavuuteen negatiivisesti vaikuttavan shokin.

Ulkoisvaikutukset

Kirjallisuudessa on löydetty tukea esimerkiksi t&k-toiminnan ulkoisvaikutuksille, eli sille, että toisten (usein samalla toimialalla ja samankaltaisten) yritysten t&k vaikuttaa yrityksen tuottavuuteen. Tällöin vertailu tukea saaneiden ja samankaltaisten tukia saamattomien yritysten tulemien välillä on ongelmallinen, koska tukia saamattomat saattavat lisätä tuottavuuttaan ulkoisvaikutusten ansiosta. Saatua arvio esimerkiksi tuen vaikutuksesta tukea saaneiden yritysten tuottavuuteen on alaspäin harhainen.

Yritysten poistumat

Tutkittaessa muutoksia esimerkiksi yritysten tuottavuudessa tarvitaan aineistoja, joissa yritykset havaitaan useammalla aikaperiodilla (difference-in-difference-menetelmää sovellettaessa on välttämätöntä saada havaintoja sekä ennen tukien myöntämistä että sen jälkeen). Tähän liittyy kuitenkin se ongelma, että tuotollisimmat yritykset säilyvät, kun taas heikoimmin tuottavat yritykset kuolevat ja putoavat pois aineistosta. Tämä yritysten poistuminen aineistosta voi aiheuttaa harhaa tuloksiin, kun arviointi rajautuu yrityksiin, jotka säilyvät hengissä (ja ovat siten tuottavampia kuin ne, jotka katoavat aineistosta).

Viiveet tukien vaikutuksessa

Julkisten toimenpidekokonaisuuksien ja rahoitusinstrumenttien vaikutus yritysten liiketoiminnan kehitykseen tapahtuu yleensä tietyllä aikavii-

veellä. Tämän aikaviiveen pituus ei ole useimmiten tiedossa ja se myös eroaa erityyppisten tuki-instrumenttien välillä.

Yhteenvetona voidaan todeta, että julkisten interventioiden vaikutusdynamiiikka yritysten liiketoimintaan on useimmiten epäsuora ja sitä on vaikea osoittaa, vaikka käytössä olisi huomattavan laajoja aineistoja. Lisäksi julkisten interventioiden erillisvaikutuksen erottaminen muista tekijöistä (kuten talouden suhdanteet, yrittäjien kasvuhaluus, valittu strategia, satunnaistekijät) on haasteellista.

3 Selvityksen tuloksia

Tässä luvussa on esitelty pääosin kehittäjien ja hankkeisiin osallistuneiden arviointien perusteella löydettyjä teemoja toimenpiteiden vaikutuksista ja ominaisuuksista. Ensimmäisenä esitellään hankkeiden kehittäjien arvioita, minkä jälkeen käydään läpi hankkeisiin osallistuneiden arvioita julkisen hallinnon luoville aloille suuntaamista toimenpidekokonaisuuksista.

3.1 Toimenpiteiden kehittäjien arviot

Toimenpiteiden kehittäjien keskuudesta kerätty aineisto edusti todella heterogeenistä otosta, mikä toisaalta kertoo myös hankkeiden erityyppisistä luonteista ja toisaalta myös luovien alojen laaja-alaisesta hajonnasta. Hankkeet olivat suunnattu hyvin tasaisesti eri toimialoille, mikä mahdollistaa hyvin myös kokonaisvaltaisen analyysin. Ennalta arvatusti suurin osa hankkeista edusti joko käynnissä olevaa hanketta tai hiljattain päättynyttä hanketta. Lähes kaikki tutkituista hankkeista sijoittui aikavälille 2007-2010. Otos edusti myös hyvin laajaa maantieteellistä aluetta. Suurin osa hankkeista oli kohdennettu tietyille maantieteelliselle alueelle, mutta mukana oli myös valtakunnallisia hankkeita. Myös budjeteissa oli selkeää variaatiota. Suurin budjetti vastanneiden keskuudessa on noin

1,7 miljoonaa euroa ja pienin noin 140 000 euroa. Yhteensä kaikkien 29 vastaajan yhteisbudjetti ylitti 17 miljoonaa euroa hankkeiden budjettien keskiarvon ollessa noin 600 000 euroa. Hankkeet edustivat näin budjetillisesti hieman suurempaa osuutta toteutetuista hankkeista kuin mitä ne lukumääräisesti edustivat. Mukana oli myös hankkeita, jotka olivat suunnattu vain yrityksille sekä hankkeita jotka olivat suunnattu yrityksille sekä muille luovien alojen toimijoille tai yksityishenkilöille. Suurin osa hankkeista oli suunnattu yritystoiminnan, yritystoiminnan edellytyksien tai verkostojen kehittämiseen.

Useiden eri hankkeiden kohdalla hankkeen perustamista perusteltiin, joko aiemmalla hyvin vähäisellä tietämyksellä luovista aloista tai kohdealasta yleensä. Näin ollen hyvin yleistä oli joko yleisen tiedon lisääminen ja jakaminen kohdealasta. Tämä kertonee myös siitä, että luovien alojen toiminta on käsitteenä uusi ilmiö sekä tutkimuksen että yritystoiminnan kannalta. Havaittavissa oli myös se, että pelko perinteisten teollisuusalojen rapistumisesta kansantaloutemme merkittävänä osana on lisääntymässä, minkä vuoksi luovien alojen kehittäminen nähtiin tulevaisuuden kannalta tärkeänä. Luovilla aloilla uskotaan olevan valtavaa kasvupotentiaalia. Tietämyksen lisäämisen pyrkimyksenä on usein saattaa luova työ kansantaloutemme hyväksi tulevaisuudessa.

3.1.1 Haasteita hankkeiden suunnittelussa ja toteuttamisessa

Hankkeiden kehittäjien mukaan etenkin EU-rahoitteisissa projekteissa toisinaan suuri byrokratian määrä saattoi haitata tai hidastaa alkuperäisen suunnitelman toteuttamista. Ensinnäkin etenkin valtakunnallisissa EU-rahoitteisissa hankkeissa pakollinen kuntarahoituksen osuus hankaloitti hankkeiden toteuttamista. Kunnat eivät välttämättä olleet innostuneita lähtemään mukaan hankkeisiin, etenkin jos hanke kohdistui maantieteellisesti myös muiden kuntien alueelle. Vaikka kuntarahoitus saattaa olla minimaalinen koko hankkeen budjettiin nähden, sen pakollisuus saattaa vaarantaa koko hankkeen tulevaisuuden jo suunnitteluvaiheessa. Toiseksi, muun muassa kouluttajien tai muun hankkeen sisällön tuottajien pakollinen kilpailutus on voinut aiheuttaa sisällön laadun heikkenemistä. Korkean laadun varmistaminen on saattanut muodostua näin erittäin hankalaksi ja työlääksi prosessiksi. Lisäksi rahoituksen varmistamisen odottaminen saattaa pitkittyä, mikä hidastaa koko hankkeen toteuttamista. Toisaalta koska luovien alojen toiminta voidaan ymmärtää usein voittotavoittelemattomaksi tai laajemmin luovien alojen toimintaa tai sen vaikutuksia ei ymmärretä perinteisen teollisuuden rinnalla niin merkittäväksi, saattaa kommunikaatio rahoittajien tai muiden sidosryhmien kanssa muodostua ongelmalliseksi. Lisäksi monialaisissa hankkeissa ja yhteistyöhankkeissa luovien alojen ja perinteisempien alojen kanssa tietotaidon puute ja monialaisen yhteistyön organisointi koettiin vaikeaksi. Näin ollen sidosryhmien sitouttaminen luovien alojen kehitystyöhön voi olla haastavaa.

Luovilla aloilla toimiville usein myös liiketaloussanasto ja termit saattavat olla luotaantyöntäviä, jolloin haasteeksi muodostuu kommunikoinnissa käytettävä kieli. Yhteisen kielen puuttuminen tai kommunikointiongelmat sekä hankkeiden kehittäjien ja rahoittajien välillä että hankkeiden kehittäjien ja osallistujien välillä aiheutti toisinaan ongelmia toimenpiteiden läpiviemisessä. Luovien alojen toimijoiden fragmentoituneet roolit, luovien alojen tietopohjan puuttuminen ja edelleen voimissaan olevat vanhat talouteen liittyvät tukitraditiot tekevät hankkeista usein hankalia kokonaisuuksia, jotka eivät kohtaa todellista tarvetta ke-

hitystyölle. Elinkeinojen edistämisestä vastaavien tahojen epävarmuus ja tietotaidon puute luovien alojen tukemisessa, voi hankaloittaa yhteistyötä tai hankkeen tulosten implementointia, mikä hidastaa luovien alojen kehittymistä. Hankkeiden tulosten levittämisessä törmättiin samaan kieliongelmaan ja luovien alojen ymmärryksen puutteeseen. Toisaalta usein jo pelkästään hankkeisiin osallistuneiden välinen heterogeenisyys aiheuttaa usein ongelmia hankkeen sisällön kehittämisessä. Erialojen ja eri taustojen omaavien osallistujien eritasoinen tietämys liiketoiminnasta on toisinaan ongelmallinen. Koulutuksiin osallistuneiden tarpeet saattavat vaihdella merkittävästi aina liiketoiminnan ja yrittäjyyden perusasioista vaativampiin kokonaisuuksiin. Tämän vuoksi jopa opetusmateriaalien suunnittelu on ollut usein hankalaa. Jos toimenpidetkokonaisuuden sisältö suunnitellaan palvelemaan mahdollisimman monta luovan alan toimijaa, voi hankkeen markkinointi muodostua haastavaksi ja osallistujamäärä saattaa jäädä pieneksi. Kattava sisällönsuunnittelu vaatisi paljon eri alojen asiantuntemusta, jotta laaja kokonaisuus pystyttäisiin kohdentamaan oikein.

Toisinaan myös osallistujien sitouttaminen hankkeeseen ja sen toteuttamiseen nähtiin haastavana, mikä toisaalta saattaa olla seuraus hankkeen sisällön ja todellisten tarpeiden kohtaamattomuudesta. Toisaalta myös hankkeen toteutustapa voi olla pedagogisesti tai käytännön järjestelyiltään väärentyypinen kohderyhmää ajatellen. Muita hankkeen toteutuksessa ja suunnittelussa havaittuja haasteita olivat muun muassa maantieteellisesti laajan hankkeen toteuttaminen ja suurien yhteistyökumppanimäärien hallinta. Molemmat vaativat usein suunniteltua enemmän resursseja.

3.1.2 Hankkeiden onnistuminen

Hankkeita pidettiin keskimäärin onnistuneina. Parhaimman keskiarvon saavutti hankkeen toteutus (ka 4,2). Toisaalta saattaa olla, että aktiivisesti hankkeen toteutuksessa mukana olleet arvioivat tämän kohdan keskimäärin paremmaksi kuin muut osa-alueet johon ei ole voinut vaikuttaa. Huonoimman arvosanan (ka 3,5) osa-alueista sai hankkeen vaikutusten tai

tulosten ylläpitäminen, mikä kertonee jo edelläkin mainitusta kieliongel-
masta. Hankkeen seuranta sai keskiarvoksi 3,8, mikä on mielenkiintoista
sillä lähes 40 prosenttia vastanneista kertoi, että hankkeen onnistumista
ei tutkittu osallistujien näkökulmasta. Tätä voidaan pitää huolestuttavana
löydöksenä, sillä hankkeen onnistumista tulisi tarkastella aina osallistu-
jien näkökulmasta, jotta hanketta tai hankkeita voitaisiin kehittää vastaa-
maan yhä paremmin osallistujien tarpeita. Vaikka irrallisia tutkimuksia
hankkeiden onnistumisesta tehtiin huolestuttavan vähän, noin 93 pro-
senttia vastaajista kertoi saaneensa osallistujilta positiivista tai erittäin
positiivista palautetta hankkeesta. Tätä ero saattaa selittää muun muassa
koulutushankkeet, joissa dialogimainen koulutus mahdollistaa hankkeen
jatkuvan kehittämisen ja osallistuvien tarpeiden kuuntelun.

Vastaajien mukaan hankkeen suunnitelma vastasi toteutuneita toimen-
piteitä. Jopa noin 86 prosenttia vastaajista piti suunnitelmaa joko hyvin
tai erittäin hyvin toteutuneita toimenpiteitä vastaavana. Lisäksi hank-
keiden kehittäjistä noin 89 prosenttia arvioi hankkeen saavuttaneen sille
asetetut tavoitteet joko hyvin tai erittäin hyvin. Vastaajat arvioivat myös
toteuttajaorganisaatioiden onnistuneensa tehtävässään hyvin (ka 3,9). 73
prosenttia vastaajista kertoi toteuttajan onnistuneen tehtävässään hyvin
tai erittäin hyvin.

3.1.3 Hankkeiden tuloksia

Hankkeiden ja toimenpidekokonaisuuksien tuloksia tarkastellessa on
tärkeää huomioda, että tulokset saattavat realisoitua vasta hankkeen pää-
tyttyä, jolloin hankkeiden tulosten arviointi muodostuu hankalaksi. Ker-
rannaisvaikutukset erillisestä hankkeesta saattavat olla huomattavat. Näi-
den vaikutusten tarkastelu saattaa monessa tapauksessa olla mahdotonta,
etenkin luovien alojen toistaiseksi tuntemattoman potentiaalın vuoksi.
Vaikutukset saattavat realisoitua erittäin pitkällä aikavälillä. Erään hank-
keen kehittäjä oli kyselyn vastauksessa tiivistänyt asian seuraavasti: ”Tar-
vitaan paljon yhteistyötä ja luottamusta alaa tuntevien ihmisten ja mui-
den hankkeessa mukana olleiden välillä, jotta uskalletaan luottaa siihen,
että toimenpiteet ovat oikeita.”

Ehkäpä vahvin hankkeiden tuloksista noussut teema oli erityyppisten
verkostojen syntyminen. Tärkeää on myös huomioda että, vaikka hank-
keen ensisijaisena tarkoituksena ei välttämättä olisi ollut verkostojen luo-
minen, ovat verkostot saattaneet syntyä oheistuloksena hankkeen pohjalta.
Näin ollen moni hanke on toiminut verkostoitumisalustana eri toimijoi-
den välisten verkostojen luomisessa. Seuraavassa on esitelty tärkeimpiä
verkostomalleja, joita eri hankkeet ovat synnyttäneet: 1) Hankkeiden tai
toimenpidekokonaisuuksien avulla on pystytty luomaan verkostoja luo-
villa aloilla toimivien yritysten välille (myös kansainvälisesti). Nämä ver-
kostot ovat mahdollistaneet erityyppisten synergioiden käytön liiketoi-
minnassa, jolloin yritykset ovat pystyneet toteuttamaan yhä haastavam-
pia ja suurempia projekteja, mikä on taas johtanut liiketoimintojen kas-
vamiseen. Toisaalta usein heterogeeninen osallistujajoukko mahdollistaa
luovien alojen välisen verkostoitumisen, joka on synnyttänyt erilaisia
yhteistyöyrityksiä ja kokoonpanoja. Tämän tyyppinen toiminta on luo-
nut muun muassa yritysten yhdessä tarjoamia tuotteita. 2) Hankkeiden
tai toimenpidekokonaisuuksien avulla on pystytty luomaan verkostoja
luovilla aloilla toimivien yritysten ja muilla perinteisimmillä aloilla toi-
mivien yritysten välille. Tämän tyyppiset verkostot ovat mahdollistaneet
yhteistyön myös muiden toimialojen kanssa, mikä on parantanut yritys-
ten liiketoiminnallisia edellytyksiä esimerkiksi uusien innovaatioiden tai
yhteistyömenetelmien muodossa. 3) Verkostot ovat voineet syntyä myös
hankkeen kehittäjien ja muiden julkisen hallinnon toimijoiden välille tai
hankkeen kehittäjien ja luovien alojen yritysten välille. Nämä verkostot
edes auttavat yhä paremmin tiedon jakamisen ja keräämisen tulevaisuu-
den toimintoja ajatellen ja alojen kehittämistä ajatellen.

Yksi selkeimmistä hankkeiden tuloksista nousseista teemoista oli luo-
vien alojen ominaisuuksista, toiminnasta, toimintaympäristöstä, ongel-
makohdista ja potentiaalista tehdyn tutkimuksen tai tietouden lisääminen
ja tiedon jakaminen joko luovien alojen toimijoille, päättäjille tai muil-
le yhteistyöryhmille. Hankkeilla oli pystytty monipuolisesti lisäämään
tietoutta eri sidosryhmissä, mikä on parantanut luovien alojen asemaa
päättäjien tai hallinnollisten elinten näkökulmasta sekä rohkaisut alalla

toimivia. Tiedon lisääntyessä aikaisemmin jokseenkin tuntemattomien luovien alojen merkitys ja potentiaali on huomioitu yhä paremmin.

Selkeänä ja yhtenä merkittävimpänä hankkeiden tuloksena voidaan katsoa olevan uusien yritysten ja työpaikkojen syntyminen sekä liiketoiminnan tai kannattavuuden kasvu. Useat hankkeet ovat antaneet niihin osallistuneille eväitä ja työkaluja yrittämiseen, mikä on koettu erittäin hyödylliseksi. Useiden eri hankkeiden kehittäjät mainitsivatkin toteutussa kyselyssä ja teemahaastatteluissa, että hankkeet ovat synnyttäneet uusia yrityksiä tai kasvattaneet jo olemassa olevien yritysten toimintaa. Tässä etenkin yrittäjille tarjottava tuki ja vertaistuki ovat olleet merkittävissä roolissa. Tuen avulla yhä useampi on uskaltanut yrittäjäksi tai yhtiökumppani on parhaimmissa tapauksissa löytynyt jopa samaan hankkeeseen osallistuneiden joukosta. Useassa tapauksessa myös työtälaisuudet ovat selkeästi lisääntyneet. Toisaalta moni hankkeen kehittäjä muistutti myös, että osa hankkeisiin osallistuneista ymmärsi vasta hankkeeseen osallistuttuaan, ettei yrittäjäyys sovi uravaihtoehdoksi. Myös tätä voidaan pitää merkittävänä tuloksena. Luovien alojen yrittäjillä asennoituminen yrittäjäyteen saattaa olla erityyppistä kuin muilla aloilla. He saattavat olla tyytyväisiä, kun he pystyvät työllistämään itsensä, jolloin kasvuhaluus tai yrityksen liiketoiminnan kasvattaminen ei ole välttämättä päämääränä, vaan kasvu tulee muun toiminnan ohessa, jos on tullakseen. Toisaalta osa hankkeiden kehittäjistä totesi myös, että osallistuminen etenkin koulutusmuotoisissa hankkeissa vaatii osallistujalta oma-aloitteisuutta ja aktiivisuutta, jotta hyödyn voisi saada maksimoitua. Ne osallistujat jotka asennoituvat hankkeeseen vastaanottavasti ja avoimesti sekä ovat valmiita kehittämään itseään ja työskentelemään kovasti päämäärien saavuttamiseksi, ovat yleisesti saaneet hankkeista parhaan hyödyn.

Toimenpidekokonaisuuksia ja hankkeita tarkastellessa konkreettinen tekeminen nousi merkittäväksi teemaksi. Konkreettisella tekemisellä tässä yhteydessä tarkoitetaan ohjattua tekemistä, kuten esimerkiksi messumatkoja viennin ja verkostoitumisen edistämiseksi tai yrittäjän tietyn projektin kehittämistä ja työstämistä. Lisäksi yhä useammalla pienyrittäjällä

olisi mahdollisuus osallistua hankkeisiin, jos hankkeet olisivat suunnattu liiketoiminnan kehittämiseen tekemisen kautta. Tällöin osana hanketta yrittäjä pystyy keskittymään omaan työhönsä, eikä hänen tarvitse käyttää resursseja esimerkiksi pelkissä koulutustapahtumissa käymiseen. Jos hankkeen toiminta ei ole osallistavaa, usein pienyrittäjä joutuu tekemään kohdallaan suuren taloudellisen panostuksen allokoimalla resurssinsa hankkeen piiriin oman tulonlähteen sijaan. Tekemisen kautta oppiminen on hyvin käytännönläheinen tapa, jolla luovien alojen yritysten liiketoimintaa pystyttäisiin kehittämään yhä kannattavammaksi ja suuremmaksi. Käytännönläheinen hankkeen suunnittelussa kehittäjien tulee kuitenkin ottaa huomioon kilpailulainsäädäntö ja siihen liittyvät rajoitukset, ettei hanke ole lainvastainen. Monet hankkeista oli myös synnyttänyt konkreettisen tuloksen tiedon lisäyksen tai tutkimustulosten lisäksi. Useat hankkeet olivat onnistuneet kehittämään palvelun, tukijärjestelmän tai ympäristön, jota pystytään käyttämään hyödyksi myös tulevaisuuden toimenpidekokonaisuuksissa ja luovien alojen jatkokehittämisessä.

3.2 Hankkeisiin osallistuneiden arviot

Sähköpostitse lähetettyyn kyselyyn vastasi 184 luovien alojen hankkeisiin osallistunutta. Vastaajissa naisia oli kymmenen enemmän kuin miehiä. Mielenkiintoista oli, että vastaajien keski-ikä oli 50 vuotta (keskihajonta=10,5), joka voidaan katsoa olevan erittäin korkea etenkin suhteutettuna 63-68 vuoden yleiseen eläkeikään. Nuorin vastaajista oli 24-vuotias ja vanhin 87-vuotias. On mahdollista, että jostain syystä vastaajiksi on valikoitunut keskimäärin vanhempia vastaajia. Saattaa olla, että esimerkiksi nuoret luovien alojen hankkeisiin osallistujat kuuluvat useisiin eri verkostoihin ja vastaanottavat paljon vastaavanlaisia kyselyitä, jolloin kynys kyselyyn vastaamiseen voi nousta. Jos keski-ikä kuvastaa todellista luovien alojen hankkeisiin osallistujien keski-ikää, voidaan tilanteen katsoa olevan jopa huolestuttava. Silloin hankkeiden kerrannaisvaikutukset saattavat jäädä pieniksi luonnollisen poistuman vuoksi. Tosin saattaa myös olla, että yrittäjänä etenkin luovilla aloilla toimitaan suhteellisen

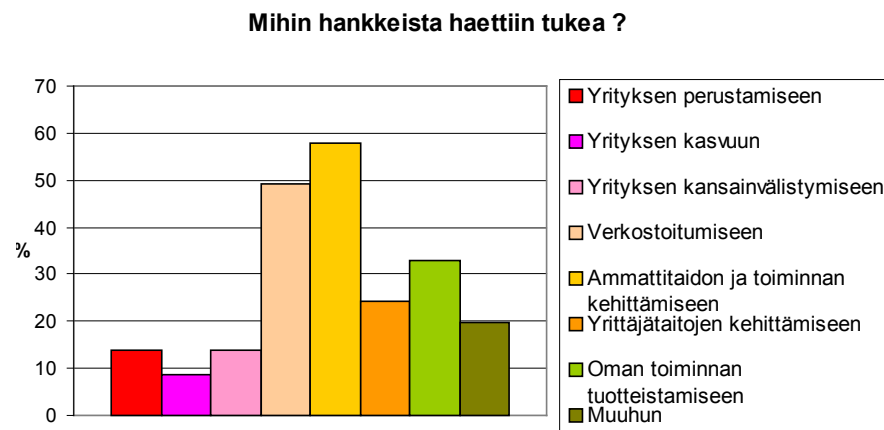
pitkään vielä normaalin eläkeiän saavuttamisen jälkeen. Vaikka vastaajien ikää tarkastelee toimialakohtaisesti, keski-ikä on silti korkea. Toimialaa kysyttäessä vastaajat saivat valita useamman kohdan aloista jolla toimii tai lisätä oman vaihtoehdonsa. Esittävän taiteen alalta (ka 42 vuotta) ja pelitoimialalta (ka 43 vuotta) löytyi keskiarvolla mitattuna nuorimmat vastaajat. Vanhimmat vastaajat edustivat arkkitehtuuripalveluita (ka 54 vuotta) ja radio- ja äänituotantoa (ka 54 vuotta).

Edustettuna olivat kaikki Kauppa- ja teollisuusministeriön listaamat luovat alat. Eniten vastaajia oli mainonta- ja markkinointiviestintä alalta (37 vastaajaa) vähiten pelitoimialalta (5 vastaajaa). Useat vastaajista olivat merkinneet toimineensa useammalla luovalla alalla, mikä on luovien alojen keskuudessa usein tyypillistä. Vastaajat pystyivät kirjoittamaan myös oman vaihtoehdon, mikäli vaihtoehdot eivät sopineet toimialaksi. Näistä vastauksista merkittävimpänä nousi esiin luovien alojen koulutus- ja neuvontapalvelut, agentuurit sekä erityyppiset media-alat.

Noin 70 prosenttia vastaajista oli osallistunut vain yhteen luoville aloille suunnattuun hankkeeseen. Näin ollen noin 30 prosenttia oli osallistunut kahteen tai useampaan hankkeeseen. Mukana oli myös vastaajia, jotka olivat osallistuneet useisiin kymmeneen luoville aloille suunnattuihin hankkeisiin. Hankkeet olivat hyvin erityyppisiä ja ne olivat kohdentuneet maantieteellisesti ympäri Suomea. Osallistumisajankohta painottui selvästi viimevuosiin. Toisaalta osa oli ollut mukana jo 2000-luvun alusta alkaen. Noin 63 prosenttia vastaajista ilmoitti toimenpiteen sisältäneen koulutusta, 28 prosenttia kertoi toimenpiteen sisältäneen neuvontaa ja noin 17 prosentin mukaan toimenpiteet olivat sisältäneet rahallista tukea. Myös edellisten yhdistelmät olivat mahdollisia. Näiden lisäksi toimenpiteet olivat sisältäneet paljon muun muassa verkostoitumiseen tai tutkimukseen ja kehittämiseen liittyviä toimia.

Pääosin toimenpiteistä haettiin tukea ammattitaidon ja toiminnan kehittämiseen. Noin 57 prosenttia vastaajista ilmoitti pääasialliseksi syyksi osallistumiseen. Toinen merkittävä syy oli verkostoituminen, johon lähes 49 prosenttia vastaajista ilmoitti hakevansa tukea hankkeen kautta. Myös oman toiminnan tuotteistaminen (33 % vastaajista) ja yrittäjätaito-

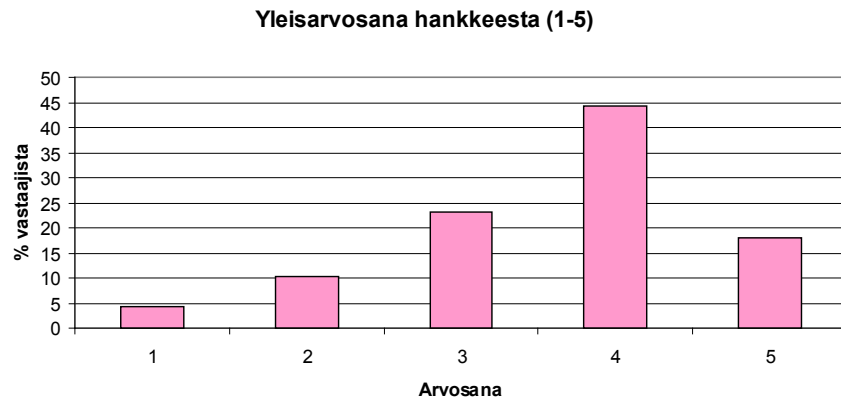
jen kehittäminen (n. 24 % vastaajista) katsottiin syyksi hakeutua toimenpiteiden piiriin. Sen sijaan harvempi haki toimenpiteistä tukea yrityksen kasvuun (n. 9 % vastaajista) tai yrityksen kansainvälistymiseen (n. 14 % vastaajista). Näiden lisäksi hankkeista haettiin apua yrityksen perustamiseen, perustietouden lisäämiseen, markkinointiin ja tuotekehitykseen tai tietyn projektin toteuttamiseen. Kysymyksessä pystyi valitsemaan useamman kuin yhden kohdan. (ks. kuvio 3)



Kuvio 3. Mihin hankkeista haettiin tukea (prosenttia vastaajista, n=116)

Hankkeiden sisältöihin ja toteutustapaan oltiin keskimäärin tyytyväisiä. Tätä kysyttiin asteikolla 1-5 (1=tyytymätön, 5=erittäin tyytyväinen). Jopa yli 60 prosenttia vastaajista oli tyytyväisiä tai erittäin tyytyväisiä hankkeiden sisältöön (kokonaiskeskiarvo 3,6). Hankkeiden toteutustavan (kokonaiskeskiarvo 3,5) arviointi aiheutti enemmän hajontaa vastaajien keskuudessa. Noin 57 prosenttia vastaajista oli tyytyväisiä tai erittäin tyytyväisiä hankkeen toteutustapaan. Sen sijaan lähes 15 prosenttia ilmoitti

olevansa toteutustapaan tyytymättömiä tai erittäin tyytymättömiä, kun vastaava luku sisällön osalta oli noin 11 prosenttia. Kaikkien vastaajien antamien yleisarvosanojen keskiarvo oli 3,6 (asteikolla 1-5), joten hankkeita voidaan pitää keskimäärin onnistuneina. Noin 62 prosenttia vastaajista piti hanketta hyvänä tai erittäin hyvänä. Toisaalta lähes 15 prosenttia antoi hankkeelle arvosanaksi vain 1 tai 2. (ks. kuvio 4)



Kuvio 4. Yleisarvosana hankkeesta asteikolla 1-5 (n=117)

3.2.1 Toimenpiteiden kehitystarpeita

Kyselyyn osallistuneilta kysyttiin avoimella kysymyksellä, kuinka hankkeiden sisältöä, toteutustapaa yms. voitaisiin parantaa. Kautta linjan kyselyn avoimissa kysymyksissä hankkeita on kritisoitu paljonkin. Toisaalta usein rakentavan palautteen antaminen jäi vähemmälle. Ponnekkain kritiikki kohdistui yleensä siihen, että osallistuja luuli osallistuvansa johonkin hyvin erityyppiseen hankkeeseen mitä oli odottanut. Näin ollen hanke ei ollut tuonut heille juuri mitään lisäarvoa.

Rakentavimmista palautteista selkeimpänä teemana nousi esille hankkeisiin liittyvä suuri byrokratian määrä. Byrokratian katsottiin hidastavan hankkeen toteutumista ja vähentävän sen vaikutuksia, koska se vei aikaa suhteessa koko hankkeeseen käytettyyn aikaan nähden erittäin paljon. Byrokratian vähentämiseksi ehdotettiin hankkeisiin liittyvien toimintojen ja rahoittajien toimintojen keskittämistä yhteen paikkaan, jotta hankkeista saataisiin yksinkertaisempia ja kevytrakenteisempia. Toisaalta hankkeiden byrokratia liittyyneen hankkeen toteuttamiseen, sillä vastaajat arvioivat, että hankkeisiin hakeutuminen oli keskimäärin ollut helppoa (ka 3,7; asteikolla 1-5). Noin 63 prosenttia vastaajista kertoi hankkeeseen hakeutumisen olleen helppoa tai erittäin helppoa. Lähes 14 prosenttia koki hankkeeseen hakeutumisen joko hankalaksi tai erittäin hankalaksi.

Byrokratian lisäksi hankkeet koettiin usein hyvin teoreettisiksi. Etenkin koulutuksiin kaivattiin luovien alojen yrittäjiä, jotka ymmärtävät alan todellisia ongelmia ja jotka ymmärtävät alan toimintamekanismeja. Luovien alojen osaajia, joilla on sekä teoreettinen ymmärrys että käytännön kokemusta luovilla aloilla toimimisesta yrittäjänä, toivottiin sekä hankkeiden toteuttavaan portaaseen että hankkeiden suunnittelemaan portaaseen ja ohjausryhmiin. Osallistujien kommenttien mukaan ohjaajien tulisi olla kokeneita luovien alojen ammattilaisia, jotka saavat ihmiset innostumaan aiheesta ja tukevat osallistujia aidosti omalla ammattitaidollaan sekä jotka voivat hyödyntää myös omia suhdeverkostojaan parempien tulosten aikaansaamiseksi. Osallistujat halusivat enemmän käytäntöön perustuvia neuvoja, jotka voisivat auttaa heitä toimimaan alalla yhä tehokkaammin ja menestyksekkäämmin. Tämä asia saattaa vastata hankkeiden kehittäjien esiintuomaa ongelmaa yhteisen kielen puuttumisesta luovien alojen toimijoiden ja kouluttajien, toimenpiteiden suunnittelijoiden, rahoittajien yms. sidosryhmien kanssa. Byrokratia sekä hankalat ja moniulotteiset mallit hankkeiden toteutuksessa että hallinnossa, estävät usein hankkeen muokkaamisen sen aikana, mikä olisi usein tarpeen, jotta hanke vastaisi sille asetettuja odotuksia eivätkä tulokset jäisi minimaalisiksi. Esiin nousi myös, että byrokratiaa, tiukkaa kontrollia ja virheiden teon pelkoa tulisi välttää, koska niiden voidaan katsoa vähentävän luovuutta. Toisin

sanoen hankkeissa tulisi huomioida luoville aloille suotuisa ympäristö ja edesauttaa tämän tyyppisen ilmapiirin syntyä.

Jotta hankkeet saataisiin vastaamaan paremmin osallistujien tarpeita, vastaajat odottivat muun muassa alalla toimivien yritysten aktiivista osallistumista. Käytännöllisten neuvojen ja tuen antaminen on läheisesti yhteydessä myös hankkeen räätälöintiin. Monet kokivat, että osallistujat tulisivat ottaa mukaan hankkeeseen jo sen suunnitteluvaiheessa, jotta sisältö saataisiin vastaamaan todellista tarvetta. Kokonaisuuden tulisi olla mahdollisimman selkeä ja hyvin suunniteltu. Erityisen tärkeäksi koettiin hyvin suunniteltu ja toteutettu ohjelmarunko. Mallia voitaisiin ottaa tarvittaessa myös ulkomailta hyvin toteutuneista tapauksista. Kuten myös hankkeen kehittäjätkin mainitsivat, hanke tulisi kohdentaa todelliseen tekemiseen, jotta yrittäjän taloudellinen menetys jäisi mahdollisimman pieneksi osallistumisen aikana. Toisaalta eräs hankkeeseen osallistunut kritisoi ohjelmaa, johon hän oli osallistunut kilpailun vääristämiseksi. Tämän vuoksi mikäli hanke kohdennetaan yritysten todelliseen toimintaan, tulee mahdolliset kilpailulainsäädännölliset seikat ottaa huomioon.

Lisäksi vastaajat odottivat selkeämpää tiedottamista ja viestintää ennen hankkeen alkua ja sen aikana. Laajemmalla tiedottamisella myös osallistujamääriä saataisiin mahdollisesti nostettua niin haluttaessa. Toisinaan toimenpidekokonaisuuden jo alettua osallistujat kokivat tiedottamisen vähäiseksi, mikä oli aiheuttanut muun muassa väärinymmärryksiä. Eri projekteilta ja toimenpidekokonaisuuksilta odotettiin myös selkeää johtoa, joka aktiivisesti ja ammattitaitoisesti johtaa hanketta oikeaan suuntaan.

Vaikka verkostoituminen on ollut yksi merkittävimmistä teemoista luovien alojen hankkeiden ympärillä, osallistujat toivoivat ohjattua verkostoitumista yhä enemmän. Konkreettinen apu kuten esimerkiksi verkostoitumistilaisuuksien järjestäminen tai yksinkertaisesti osallistava hankkeen sisällön suunnittelu voisi auttaa ihmisiä verkostoitumaan yhä enemmän. Osallistujien mielipiteet ovat tärkeitä muiden osallistujien kannalta, joten interaktiivisuus järjestäjän ja osallistujien kesken on ensiarvoisen tärkeää. Toisaalta verkostoitumista toivottiin myös eri luovien alojen hankkeiden kesken sekä muiden toimialojen kanssa. Toimialojen välinen yhteistyö

saattaisi kiihdyttää myös luovien alojen toimintaa muun muassa uusien innovaatioiden tai yhteistyömenetelmien muodossa.

3.2.2 Toimenpiteiden anti ja vaikutus

Useiden eri hankkeiden kohdalla selvästi selkein osallistuneiden saama anti oli verkostoituminen ja erinäisten verkostojen luonti. Verkostoja luotiin sekä muihin saman alan yrittäjiin että muiden luovien alojen yrittäjiin ja luovien alojen ulkopuolisiin toimijoihin. Nämä verkostot ovat mahdollistaneet oppimisen muilta sekä uudenlaisten yhteistyömallien luomisen tai oman ammatillisen kehittymisen. Etenkin brainstormingtilaisuuksia pidettiin tärkeänä tapana oppia uutta myös muilta osallistujilta. Täysin uudet yhteistyökuviot ovat luoneet monialaisia yhteistyöprojekteja ja tuotantoja. Uudet kontaktit ja kumppanit ovat tarvittaessa antaneet myös tukea osallistujille. Hyödyllisiä kontakteja oli syntynyt myös päättäjä- ja rahoittajatahoihin.

Vaikkei suoranaista verkostoa olisikaan syntynyt, merkittävää oli se, että luovien alojen toimijat ovat saaneet tukea muilta aloilla toimivilta ja kuulleet todellisia esimerkkejä yritysmaailmasta. Tällä tavoin osallistujat ovat voineet oppia paljon alansa toiminnasta tai yleisemmin kaikkien luovien alojen toiminnasta, mitä pidettiin erittäin tärkeänä. Yleisesti tietotaidon merkittävää kasvua pidettiin yhtenä keskeisimmistä saavutetuista pysyvistä hyödyistä. Omaan oppimista ja uusien oivallusten saamista pidettiin todella merkityksellisenä voimavarana, joka mahdollistaa uusien innovaatioiden ja keksintöjen tai toimintatapojen ja prosessien luomisen. Etenkin aloittaville yrittäjille oli tärkeää saada kannustusta, mentorointitukea tai ”sparrausta” luovan alan ammattilaiselta, joka toimii jo yrittäjänä tai on muutoin liiketoiminnan ammattilainen luovalla alalla. Merkittävänä oppimisen välineenä pidettiin tosielämän esimerkkejä ja konkreettisia neuvoja. Muun muassa näillä tavoin osallistujat ovat saaneet enemmän itseluottamusta, uskoa ja uskallusta toimia alalla. Usealle osallistujalle merkittävin pysyvä vaikutus oli ryhtyä yrittäjäksi.

Oman osaamisen, palvelun tai innovaation tuotteistamisen oli monelle osallistujalle huomattava anti, jonka hanke oli pystynyt antamaan. Tuki

markkinoinnin kehittämiseen koettiin tärkeänä. Luoville aloille on tyyppistä, että oman osaamisen hinnoittelu tai tuotteistaminen saattaa olla todella haastavaa, joten markkinointiin keskittynyt koulutus mainittiin useasti positiivisena kokonaisuutena. Toisaalta myös selvä liiketoiminnan kasvu syntyi usean hankkeen tuloksena. Yrittäjillä erinäisten projektien määrä ja laskutettavat työt olivat saattaneet kasvaa selvästi, mikä on ollut pääosin projektien tuomien kontaktien ja toimintojen ansiota. Vastauksissa tuli useasti esille myös pienyrittäjyyteen liittyvänä ongelmana suureten yritysten määräävä markkina-asema, jota vastaan saattaa olla hankala kilpailla alan pienenä toimijana.

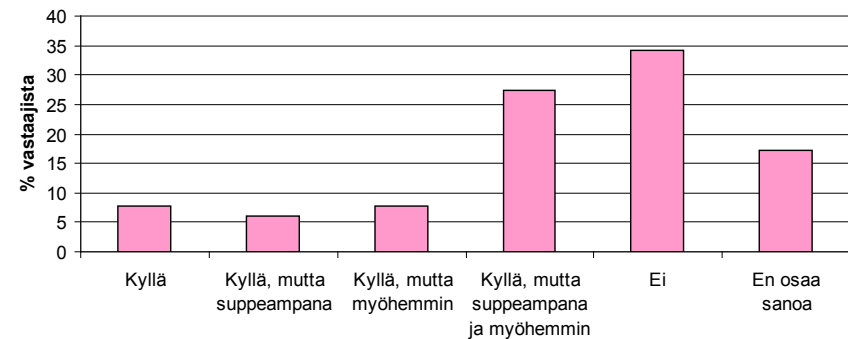
Rahallinen tuki koettiin tarpeellisenä, jos tuen saamisen edellytyksenä oli kohtuullinen vaadittu työmäärä esimerkiksi hakuprosessissa, raportoinnissa tai muussa tuen saamiseen liittyvässä menettelyssä. Näin ollen rahallisen tuen vaatimat haku- ja prosessointimenetelmät tulisi muodostaa hyvin helpoksi ja kevyeksi tukea todellisuudessa tarvitseville.

Muita merkittäviä hankkeista saatuja hyötyjä oli muun muassa saatu medianäkyvyys, joka on johtanut liiketoiminnan kehittymiseen. Toisaalta eräs osallistuja kertoi ylimääräisen huomion aiheuttaneen kateellisuutta pienellä paikkakunnalla, joka oli johtanut kysynnän pienenemiseen ja lopulta liiketoiminnan lakkauttamiseen. Yksittäisenä tapauksena tällainen on valitettava, mutta kehittäjien ja osallistujien tulisi huomioida, että toisinaan luovat alat saattavat olla herkkiä tämän tyyppisille tapauksille.

Hankkeilla voidaan katsoa olevan selvä merkitys niiden vaikutusten ilmenemiseen. Lähes 35 prosenttia vastaajista ilmoitti, että vaikutus ei olisi syntynyt ilman hanketta. Noin 42 prosenttia vastaajista kertoi, että vaikutus olisi syntynyt, mutta hankkeella on ollut merkitys vaikutuksen ilmenemisen laajuuteen tai ajankohtaan (ks. Kuvio 5).

Pääpiirteiltään hankkeita voidaan pitää onnistuneena, vaikka toiminta vaatiikin valtavan määrän kehitystoimia, jotta luovia aloja pystytään kehittämään oikein ja että julkisen hallinnon sijoittamien resurssien kerranaisvaikutukset saataisiin maksimoitua. Osallistujien kyselyn vastaajista noin 78 prosenttia osallistuisi uudelleen vastaavanlaiseen hankkeeseen. Ne jotka eivät osallistuisi uudelleen, perustelivat päätöstään jo aikaisem-

Olisiko vaikutus syntynyt myös ilman hanketta



Kuvio 5. Hankkeiden vaikutus (n=117)

minkin esiin tulleilla seikoilla. Esimerkiksi osallistuja ei välttämättä kokenut osallistumisestaan saamiaan hyötyjä vaaditun vaivan tai sijoituk- sen arvoisiksi. Lisäksi tärkeäksi koettiin, että hankkeen sisältöön pystyisi vaikuttamaan, jotta sisältö vastaisi todellista tarvetta. Vaikka moni koki koulutuksen tärkeänä osana hanketta, erääksi syyksi ilmoitettiin, ettei koulutus sinänsä realisoisi vaikutuksia, vaan hanke tulisi kohdentaa todelliseen tekemiseen. Tällöin pystyttäisiin luomaan jotakin uutta.

3.3 Toimenpiteiden toteumia ja vaikutuksia

Kuten edellä todettiin, yhtenä arviointitavoitteena oli selvittää julkisten tukitoimien kohteena olleiden luovien alojen yritysten objektiivisia tule- mia niin, että tukitoimien kohteena olevista yrityksistä kerätään patentti- ja rekisterihallituksen kautta tilinpäätöstiedot ja nämä tiedot yhdistetään tietoihin tietyn yrityksen osallistumisesta erityyppisiin toimenpidekoko- naisuuksiin tai tietyn yrityksen saamaan julkiseen rahoitukseen. Tällä ta- valla kootulla aineistolla olisi mahdollista toteuttaa aikaisemmin lyhyes- ti kuvattu kontrafaktuaalianalyysi siitä miten yritykset ovat kehittyneet,

mikä kehitys olisi ollut ilman julkisia interventioita, ja mitä tämän perusteella voidaan sanoa julkisten tukitoimien todellisesta vaikuttavuudesta kohdeyritysten liiketoiminnan kehittymiseen. Tukitoimintojen kohteena olleita yrityksiä seuloitiin kyselyn perusteella saatujen y-tunnusten ja nimien perusteella. Lisäksi mukaan otettiin yrityksiä menestyksekkäistä hankkeista.

Käytännössä osoittautui kuitenkin, että sekä tukitoimien kohteena olleiden yritysten luonne että näistä yrityksistä saatavilla olevat tilinpäätös- ja muut tiedot eivät mahdollistaneet kyseisen kontrafaktuaalianalyysin suorittamista. Tukitoimien kohteena olevista yrityksistä kerättiin tietoa mm. tarkasta tukitoimesta ja tukitoimen ajankohdasta kyselytutkimuksella. Tähän kyselytutkimukseen vastasi yhteensä 52 sellaista yritystä joista oli saatavilla myös tilinpäätöstiетоja ainakin yhdeltä vuodelta. Yrityksiä, joista oli saatavilla analyysiin vaadittavia aikasarjoja liiketoiminnan kehityksestä, oli vähemmän. Sellaisia kyselyyn vastanneista yrityksistä, jotka ilmoittivat olleensa jonkin tukitoimen kohteena, ja joista oli saatavilla tilinpäätöstiетоja, oli 9 kappaletta. Aineisto ei siis mahdollistanut varsinaisen analyysin suorittamista julkisten tukitoimien vaikuttavuudesta vaan seuraavassa esiteltävät lyhyet havainnot ovat luonteeltaan kuvailevia havaintoja luovien alojen yrityksistä.

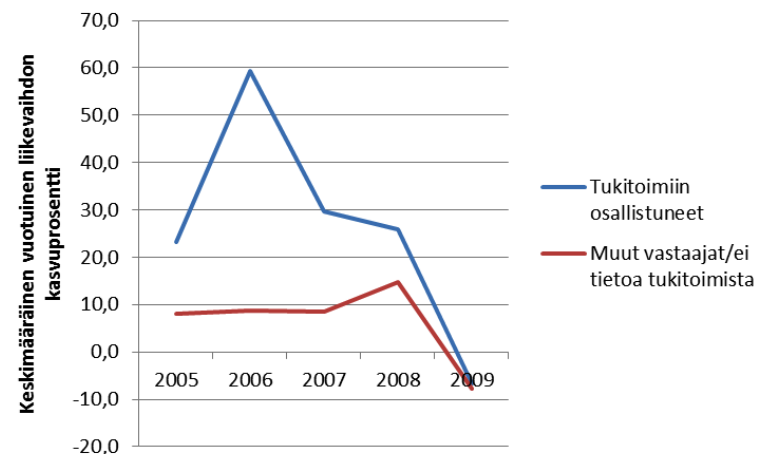
Arvioinnin kohteena olevien luovia aloja edustavien yritysten keskeinen piirre on se, että ne ovat erittäin pieniä yrityksiä. Useassa tapauksessa yritykset ovat myös melko nuoria iältään. Kyselyyn vastanneista 52 yrityksestä (joista tilinpäätöstiетоja oli saatavilla) suurin liikevaihtohavainto oli n. 108 miljoonaa euroa mutta tämä taho oli ammattikorkeakoulu. Varsinaisten luovien alojen yritysten liikevaihto oli tyypillisesti pieni. Koko aineistossa oli vain 22 kappaletta havaintoja joissa jonkin yrityksen liikevaihto oli ylittänyt jonain vuonna miljoona euroa.

Vielä selvemmin yritysten pienuus näkyy henkilökunnan lukumäärässä. Edellä mainitussa ammattikorkeakoulussa suurin henkilöstön lukumäärän havainto oli yli 1000 henkilöä mutta ”varsinaisissa” yrityksissä suurin havainto oli 26 henkilöä. Yhteenvetona voidaan siis todeta, että arviointiin kyselyn muodossa osallistuneista luovien alojen yrityksistä

kaikki edustivat joko pieniä tai mikroyrityksiä. Osassa yrityksistä voidaan perustellusti esittää kysymys onko niissä kysymys varsinaisesta liiketoiminnasta vai lähinnä ammatinharjoittamisesta.

Yritysten toiminnan osittainen vakiintumattomuus ja liiketoiminnan vähäinen volyyymi merkitsevät myös sitä, että yksittäinen projekti (tai julkinen rahoitusinterventio) voi vaikuttaa huomattavasti liikevaihtoon ja sen kehitykseen eri vuosien välillä, joten suurista liikevaihdon kasvu(alenemis)prosentteista eri vuosien välillä ei voida vetää pitkälle meneviä johtopäätöksiä.

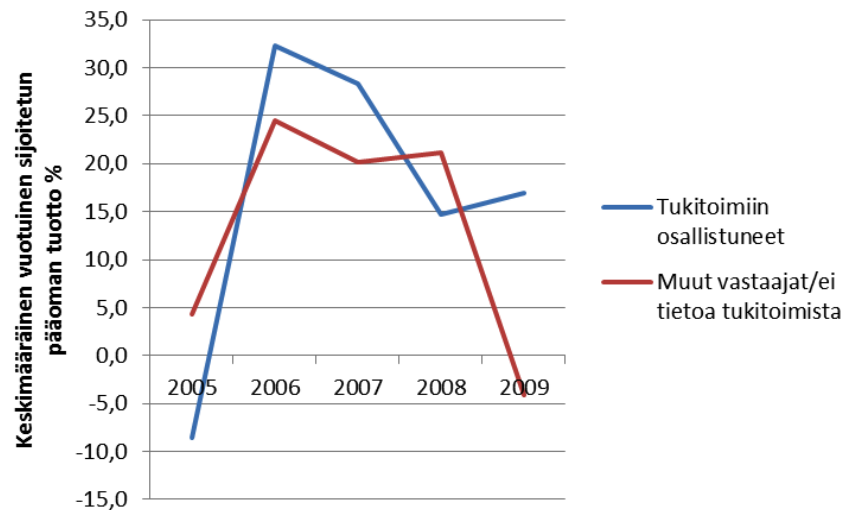
Edellä todettu huomioiden alla olevassa kuvassa on esitetty keskimääräinen vuotuinen liikevaihdon kasvuprosentti niiden yhdeksän yrityksen osalta joista tieto tukitoimiin osallistumisesta oli olemassa verrattuna kaikkiin 52 yritykseen joista tilinpäätöstiетоja oli saatavilla.



Kuvio 6. Liikevaihdon kasvu ja tukitoiminnot

Kuten kuvasta voidaan todeta, tukitoimiin osallistuneet yhdeksän yritystä kasvattivat liikevaihtoaan huomattavan nopeasti erityisesti vuosina 2005-2008. Myös kaikki kyselyyn vastanneet 52 yritystä kasvoivat samana ajanjaksona mutta selvästi hitaammin. Tästä ei tule tehdä johtopäätöstä, että luovien alojen julkiset tukitoimet olisivat olleet syy näihin kehityseroihin edellä kuvatuista syistä johtuen mutta tämä kuvaileva havainto aineistosta on löydettävissä.

Vastaavalla tavalla alla olevassa kuvassa on esitetty yritysten kannattavuus sijoitetun pääoman tuotto prosentilla mitattuna 2005–2009.



Kuvio 7. Sijoitetun pääoman tuotto ja tukitoiminnot

Yritysten kannattavuudessa tarkasteluajanjaksona ei ole havaittavissa yhtä selvää eroa eri yritysryhmien välillä. Tukitoimien kohteena olleiden yhdeksän yrityksen kannattavuus on kuitenkin ollut suurimman osan ajanjaksosta korkeammalla tasolla kuin koko yritysryhmän.

3.4 Tulosten pohdintaa

Luoville aloille suunnattujen toimenpiteiden tutkiminen on erittäin haastavaa johtuen luovien alojen tämän hetkisestä kehittymättömästä käsitteestä ja määritelmästä sekä kyseisiä aloja koskevasta heterogeenisyydestä. Eri hankkeiden kohdalla tulee ottaa huomioon myös niiden erilainen aikaulottuvuus, kohdetoimiala/t, tyyli, sisältö, koko ynnä muut vastaavat muuttujat. Näin ollen tämän selvityksen tulokset ovat suuntaa-antavia, koska luovien alojen hankkeiden ja toimijoiden ominaisuudet ovat erittäin heterogeenisiä.

3.4.1 Luovat alat ja toimenpiteiden merkitys

Tästä huolimatta julkisen hallinnon luoville aloille suuntaamalla 2000-luvulla järjestetyillä toimenpiteillä on tämän selvityksen mukaan ollut merkittävä asema luovien alojen kehittämisessä. Toisaalta toimenpidekokonaisuuksien merkitys olisi voinut olla vielä parempi. Jotta vaikutuksia voitaisiin tulevaisuudessa parantaa ja merkitys olisi vielä suurempi, tulee hankkeiden onnistumista seurata aktiivisesti ja korjata mahdolliset ongelmatkohdat. Luovien alojen hankkeiden parantamiseksi tarvitaan jatkuvaa ja dynaamista kehitystyötä.

Tämän selvityksen pohjalta ovat nousseet etenkin seuraavat teemat erittäin merkityksellisiksi luovien alojen ja niille suunnattujen toimenpiteiden kehittämisessä:

1. Luovien alojen tutkimuksen ja kehittämisen kannalta aloille pitää saada yhtäpitävä ja yhteinen lähestymistapa tai luovien alojen määritelmä. Luovien alojen tutkimusta tulee jatkaa yhä parempien toimenpidekokonaisuuksien kehittämiseksi ja luovia aloja koskevan yleisen tietouden lisäämiseksi.
2. Toimenpiteisiin liittyvää byrokratiaa tulee vähentää, jotta hankkeisiin osallistuminen, niiden kehittäminen ja toimeenpano helpottuisi.
3. Toimenpiteiden pitää vastata paremmin luovien alojen todellisia

tarpeita, minkä vuoksi jo hankkeiden kehittämisprosessiin tulee ottaa mukaan luovien alojen ammattilaisia ja niihin osallistuvia toimijoita.

4. Verkostoitumiseen tulee kiinnittää yhä enemmän huomiota saman toimialan toimijoiden kesken, muiden luovien alojen toimijoiden kanssa ja täysin muiden toimialojen kanssa.
5. Toimenpiteiden tulee olla käytännönläheisiä toimintaan suunnattuja kokonaisuuksia ja niiden ohjauksessa tulee käyttää luovia aloja tuntevia ammattilaisia.
6. Tiedostusta luovien alojen toimenpiteistä pitää lisätä, jotta hankkeisiin löydetään oikeita kehityskohteita.
7. Hankkeisiin osallistujien kohderyhmää tulee tarkastella, jotta hankkeet pystytään jatkossa kohdentamaan yhä parempien tulosten saavuttamiseksi. Tämän selvityksen perusteella, etenkin osallistuvien ikään tulee kiinnittää erityistä huomiota.

Luovien alojen liiketoiminnan kehittämisyhdistyksen Diges ry:n laajan kokemuksen pohjalta laadittiin luettelo oleellisista ongelmista ja toimivista ratkaisuista.

Yleisiä ongelmakohtia ovat:

1. hankkeiden jatkoa ei mietitä hankkeen aikana, jolloin hankkeet tulokset jäävät juurtumatta ja hankkeen loputtua ei jää mitään jäljelle
2. hankkeet ovat liian paikallisia, jolloin oikeaa verkostoitumista ei tapahdu
3. hankkeissa yritykset eivät saa tarvitsemaansa/haluamaansa tukea tai palvelua
4. hankkeet ovat liian jäykkiä ja joustamattomia

Toimivia ratkaisuja ovat:

1. yrityksille suunnataan joustavaa ja kevyttä rahoitusta hankkeen painopistealueilla

2. hankkeen aikana suunnitellaan, miten hankkeen tulokset juurrutetaan käytäntöön
3. laajaa verkostoitumista eri alueiden välillä sekä myös eri toimialojen kesken.

Diges ry:n laatima luettelo vastaa hyvin pitkälle myös tämän selvityksen tuloksia ja ne voidaan katsoa olevan erittäin tärkeitä tämän selvityksen tuloksia täydentäviä asiakokonaisuuksia.

3.4.2 Näkökulmana liiketoiminnan kasvu

Käytettävissä olleet aineistot eivät tällä kertaa mahdollistaneet perusteellista kvantitatiivista analyysia siitä mikä vaikutus julkisilla yritystukitoimenpiteillä on ollut luovia aloja edustavien yritysten kasvuun. Selkeä havainto aineistosta oli se, että valtaosa näistä yrityksistä on hyvin pieniä jolloin tärkein kysymys saattaakin olla julkisten interventioiden suunnitteleminen ja suuntaaminen niin, että ne luovat mahdollisimman hyvän pohjan kohteena olevien yritysten kasvulle yrittäjien niin halutessa. Kasvua pohtiessa tulee kuitenkin muistaa, että usein luovien alojen toimijat eivät välttämättä ole kasvuorientoituneita, vaan tyytyvät esimerkiksi itsensä työllistämiseen.

Viime kädessä toimien on luonnollisesti näyttävä todennettavalla tavalla yritysten liiketoimintaa kuvaavissa indikaattoreissa, kuten liikevaihdon kasvussa, mutta luovien alojen yritysten osalta ensimmäinen ”etappi” voi kuitenkin olla se tehdäänkö julkissektorin toimenpiteissä oikeita asioita, jotta liiketoiminnan kasvu mahdollistuu. Looginen seuraus tästä on se, että tutkimuksen havainnoilla yritysten kasvun taustatekijöistä voi olla relevanssia myös luovien alojen ja yritystukien yhteydessä. Toisaalta luovia aloja tutkittaessa on syytä muistaa myös kulttuuria ylläpitävien ja kehittävien toimenpiteiden luonne. Seuraavassa käydään kuitenkin lyhyesti läpi eräitä tutkimushavainnoja yritysten kasvun taustalla vaikuttavista syistä.

Yritysten kasvun selittämistä on pidetty yrittäjyystutkimuksen tärkeimpänä haasteena koko yrittäjyystutkimuksen historian ajan. Akatee-

misessa tutkimuksessa ei ole kuitenkaan löydetty yhtä, yleistettävissä olevaa ja kattavaa selitysmallia. Ainakin joidenkin tutkijoiden näkemyksen mukaan tällaista kattavaa selitysmallia ei ole edes mahdollista löytää. Yrittäjyystutkimuksen näkökulmasta yrityksen kasvu on sosiaalis-taloudellinen ilmiö, joka tapahtuu annetussa taloudellisessa, sosiaalisessa ja kulttuuriympäristössä. Yritysten kasvun tutkijat ja heidän selitysmallinsa nähdään olevan osa kontekstia jota he tutkivat. Osittain tästä syystä johtuen tutkijoiden tuottaman tiedon nähdään myös vaikuttavan takaisin päin yritysten kasvuun viiveellä ja tästä seuraa, että kaikki yrittäjyysvetoisen kasvun selitysmallit ovat väistämättä tilapäisiä.

Yrittäjyystutkimuksessa yritysten kasvun eri mallien selitysvoiman nähdään vaihtelevan kulttuurisen, taloudellisen, sosiaalisen ja historiallisen kontekstin mukaan. Lisähaasteen yritysten kasvun selittämiseksi luo se tosiasia, että kasvu on monitahoinen ilmiö. Empiirisesti yrityksen kasvuun yhdistettyjen muuttujien lukumäärä on suuri. Eri muuttujien selitysvoima riippuu siitä, mitä kasvun lajia tutkitaan (esimerkiksi henkilöstön kasvu, liikevaihdon kasvu, tasearvon kasvu, markkina-arvon kasvu, markkinaosuuden kasvu, kannattavuuden kasvu jne.).

Kasvun ajurit voivat vaihdella toimialojen mukaan ja toimialojen sisällä yrityksen roolin, liiketoimintamallin, tai esimerkiksi verkostoasemoitumisen mukaan. Yksittäisten yritysten tasolla on myös tunnustettava se tosiasia, että onnekkaiden sattumien vaikutus yritystasolla voi olla huomattavan suuri. Esimerkiksi ajoituksella on todettu ollen suurta vaikutusta menestystarinoiden synnyssä. Yritys voi siis olla oikeassa paikassa oikeaan aikaan. Tämän tyyppiset tekijät luovat lisähaasteita kasvun mitaamiseen ja selittämiseen yritystasolla.

Edellä kuvatuista lähtökohdista huolimatta tutkimuskirjallisuus on luonut mittavan valikoiman erilaisia yritysten kasvua selittäviä teorioita. Seuraavat esimerkit tällaisista teorioista on poimittu teoksesta ”Innovatiiviset kasvuyritykset, teknologiakatsaus 201/2007, Tekes”.

Kontingenssiteoreettinen kasvun selitysmalli

Kontingenssiteoreettinen kasvun malli liitetään usein Porterin nimeen.

Mallin lähtökohta on se, että tietyn toimialan yritykset toimivat kaikki objektiivisesti havainnoitavassa ja kaikille yrityksille samanlaisena näyttäytyvässä toimintaympäristössä. Teoria olettaa, että riippuvuussuhde yrityksen ja sen ympäristön välillä on yhdensuuntainen: Yritys ei voi vaikuttaa toimintaympäristöönsä, vaan sen tulee sopeutua siihen, Sopeutumisstrategioiden hyvyys on myös määritettävissä objektiivisesti. Yrityksen menestymistä ja kasvua ajaa se, kuinka hyvin yritys optimoi strategiansa yhteensopiviksi annettuun toimintaympäristöön.

Resurssit kasvuyritysten taustalla

Kontingenssiteorian ohella yksi valtavirroista yrittäjyys- ja kasvututkimuksessa 1990-luvulta lähtien on ollut resurssihohtaminen. Resurssihohtamisen teorioiden katsotaan soveltuvan erityisesti vakiintumattomilla toimialoilla ja markkinoilla toimiviin yrityksiin. Erotuksena kontingenssiteorioihin, resurssihohtamisen näkökulman mukaan yrityksen kasvustrategian valintaa rajoittavat yrityksen resurssit, joiden ympärille strategiat rakennetaan. Menestyvät ja kasvavat yritykset pystyvät kehittämään resurssi- ja kyvykkyyspohjan, joka avaa niille uusia strategisia mahdollisuuksia liiketoimintaympäristössään.

Resurssihohtamisen näkemystä on viimeaikaisessa tutkimuskirjallisuudessa laajennettu verkostosuhteiden suuntaan. Tämän näkökulman mukaan yrityksen menestys ja kasvu riippuvat omien resurssien lisäksi verkostosuhteiden kautta saatavilla olevista resursseista. Näkökulman on katsottu soveltuvan erityisesti nuorille teknologiayrityksille.

Yrittäjämäinen toimintatapa ja kasvu

Psykologisten ja käyttäytymistieteellisten tekijöiden vaikutus yritysten kehityksen kannalta juontaa juurensa jo Cyertin ja Marchin (1963) klassiseen tutkimukseen. Peruslähtökohta tässä tutkimussuunnassa on se, että yritys on kokoelma useasta päätöksentekijästä. Tämä johtaa siihen, että päätöksenteko on aina kaupankäyntiä eri intressien välillä. Käyttäytymistieteitä on hyödynnetty erityisesti yrittäjävetoisten yritysten kasvun selittämiseen. Toistaiseksi ei ole tunnustettu yrittäjille tyypillistä persoonalli-

suusprofiilia mutta erityisesti yrittäjien persoonallisuus, ominaispiirteet ja kokemustausta sekä näiden merkitys yrityksen kasvuun on ollut tutkijoita kiinnostava aihe. Vaikka erityistä yrittäjämäistä persoonallisuutta ei näytä olevan olemassa, monet yrittäjän henkilökohtaisista ominaisuuksista (demografiset tekijät, koulutus, tulotaso) ovat yhteydessä yrittäjämäiseen toimintaan sekä myös kasvuhakuisuuteen.

Viimeaikaisessa tutkimuskirjallisuudessa on jätetty erilaiset staattiset, henkilöön sidotut tekijät, vähemmälle huomiolle ja kiinnostus on siirtynyt enemmän toiminnan yrittäjämäisten piirteiden etsintään. Yrittäjämäisen käyttäytymisen on nähty ilmenevän yrityksissä esimerkiksi positiivisena suhtautumisena kokeiluihin, yrittäjyyskulttuurina, riskinottovalmiutena ja johdon oman yrittäjyyden määränä. Yrittäjämäinen toiminta on nähty keskeiseksi kasvutekijäksi erityisesti korkean teknologian yrityksissä. Toisaalta luovien alojen yrittäjyyden yhteydessä on otettava huomioon useiden luovien alojen luonne ja juurtuneet toimintatavat, jotka edellyttävät oman yrityksen perustamista. Näin ollen vaikka luovan alan toimija saattaa olla yrittäjä, ei hän toimi yrittäjämäisen toimintatapa käsityksen mukaisesti.

Kansainvälistyminen ja kasvu

Kansainvälistymisen perinteiset prosessiteoriat näkevät kansainvälistymisen reaktiona johonkin yrityksen ulkoiseen tekijään tai tapahtumaan. Tämä näkemys ei anna sijaa kansainvälistymiselle strategisena valintana ja tästä syystä sen on nähty olevan riittämätön selittämään erityisesti nuorten, innovatiivisten yritysten varhaista kansainvälistymistä. Uusia tapoja selittää kansainvälistymistä on haettu mm. edellä mainittujen kasvuteorioiden viitekehyksistä Varhainen kansainvälistyminen voi olla esimerkiksi yrityksen tietoinen kasvustrategia. Tätä näkökulmaa on myös pidetty julkisessa keskustelussa tärkeänä ns. ”born global”-yritysten osalta

Yhteys aikaisen kansainvälistymisen ja kasvun välillä on viimeaikaisessa tutkimuskirjallisuudessa luotu usein oppimisen kautta. Aiemmin oppimista on painotettu lähinnä eräänä kansainvälistymiseen ja kasvuun johtavana tekijänä. Viimeaikaisessa tutkimuksessa syy-seuraussuhdetta

on tarkasteltu myös toisinpäin eli kysymällä miten kansainvälistyminen on vaikuttanut oppimiseen.

Tutkimuskirjallisuudessa on esitetty myös verkostoitumiskykyä välittäväksi tekijäksi kansainvälistymisen ja kasvun välillä. Esimerkiksi Sapienزان mukaan varhaiset kansainvälistyjät ovat vähemmän sidoksissa kotimarkkinoiden suhdeverkostoon ja näin ollen todennäköisempiä kehittämään osaamistaan kansainvälisen tason verkostosuhteiden kautta. Tämä näkökulma on mielenkiintoinen etenkin tämän selvityksen kannalta, sillä verkostoituminen on yksi keskeisimpiä teemoja hankkeisiin hakeutumisen osalta.

Johtopäätös akateemisesta kirjallisuudesta on se, että kasvun ja kasvu-yrittäjyyden käsite on monitahoinen. Yrityksen sisäiset tekijät vaikuttavat taloudellisten tekijöiden ohella yritysten kasvuun. Ne liittyvät yrittäjän ja yrityksen erityispiirteisiin ja ominaisuuksiin. Kasvuhakuisuudella tarkoitetaan yrityksen omistajien sitoutumista kasvuun, hallittua riskinottoa, tahtoa ja näyttyä toteutuneesta kasvusta. Kasvukyky määritellään strategiseksi osaamiseksi, innovatiivisuudeksi ja liiketoimintaosaamiseksi. Myös verkostoituminen tukee yrityksen kasvukykyä. Lisäksi yrityksellä täytyy olla resursseja ja realismia toteuttaa suunnitelmat. Tunnistettu kilpailuetu voi perustua innovaatioon, osaamiseen, vahvaan brändiin, laatuun tai asiakaslähtöisyyteen. Kasvuhaluukkuus ja kasvukyky saattavat olla kuitenkin vähäistä luovien alojen toimijoiden keskuudessa. Usein luovat toimijat keskittyvät omien ambitoiden toteuttamiseen kasvun sijaan.

Markkinamahdollisuus tarkoittaa, että yrityksellä on kasvupotentiaalia. Se voi perustua kilpailutilanteeseen, kysyntään, erikoistumiseen tai asiakastarpeeseen. Myös yrityksen toimintatavat vaikuttavat kasvuun. Tunnusomaista on, että kasvuyrityksellä on selkeä fokus.

Luovien alojen tulevaisuuden kehittymisen näkökulmasta mielenkiintoista voi olla myös tarkastella sitä mikä kasvuyritysten rooli taloudessa on. Kansainvälisissä tutkimuksissa saatujen tulosten mukaan nopean kasvun yrityksiä on tyypillisesti noin 2–3 prosenttia kaikista yrityksistä. Kasvuyritysten määräksi Suomessa on yleisemmin arvioitu noin 0,3–1,8

prosenttia kaikista yrityksistä. Edelleen kansainvälisiin tutkimuksiin nojautuen kasvuyritykset synnyttävät noin 60–80 prosenttia kaikista uusien yritysten synnyttämistä työpaikoista.

Pitkälti aineistoista ja toteutustavoista riippumatta käsitys suomalaisesta yrittäjyydestä on seuraavankaltainen: meillä ryhdytään yrittäjäksi suhteellisen harvoin, mutta toisaalta siirtymä yrittäjyyteen on meillä monia muita maita pysyvämpää laatua. Niinpä kokonaisyrittäjyysaktiivisuutemme on kansainvälistä keskitasoa. Yrittäjämme ovat jopa pohjoismaisittain haluttomia (palkka)työllistämään muita tai tavoittelemaan kasvua. Varsinaisen pakkoyrittäjyyden osuus on meillä suhteellisen pieni, joskin melko suuri osa kokee olevansa sekä mahdollisuus- että pakkoyrittäjä, mitä voitaneen pitää jonkinlaisena merkinä (palkka) työmarkkinoiden jäykkyydestä ja/tai toimimattomuudesta. Meillä yrittäjäksi siirtymiä selittää ennen kaikkea itsensä toteuttaminen ja itsenäisyys, ansio- ja vaurastumismotiivien ollessa selkeästi taka-alalla, mikä ei välttämättä ole omiaan tukemaan kasvuyrittäjyyttä.

Kasvuhakuinen yritys Suomessa on usein tietointensiivinen ja toimii verkostomaisesti. Kasvuhakuinen yrittäjä on nuorehko, itseensä uskova ja valmis ottamaan suuriakin riskejä. Häneltä löytyy muita useammin aiempaa yrittäjyys- ja ulkomaankokemusta. Hän myös ansaitsi aiemmassa palkkatyössään keskimääräistä enemmän. Tulokset viittaavat siihen, että pohdittaessa kasvuyrittäjyyden edistämistä olisi syytä kiinnittää huomiota hieman korkeammin koulutettujen ja palkkatyössään paremmin ansaitsevien kannustimiin ryhtyä yrittäjiksi.

Kaikista uusyrityksistä kasvuhakuisia on (määritelmästä riippuen) promilleista noin kymmenesosaan. Kasvuhakuisten osuus kaikista uusyrityksistä on erityisen suuri tietointensiivisissä liike-elämän palveluissa. Kasvuhakuiset yritykset ovat jo lähtökohtaisesti muita suurempia: niiden alkupääoma on suurempi ja niillä on enemmän perustajia sekä alkuvaiheen työntekijöitä. Ne myös harjoittavat useammin innovaatiotoimintaa ja aineettomat oikeudet liittyvät todennäköisemmin niiden perustamiseen ja/tai alkuvaiheen toimintaan. Ne ovat myös muita todennäköisemmin suuntautuneet kansainvälisille markkinoille.

Yhteenvedona kuvasta, joka syntyy suomalaisesta kasvuyrittäjyydestä ja kasvuyrityksistä voidaan todeta mm. seuraavaa. Kasvuyritysten yleisiä toiminnan onnistumisen edellytyksiä on tutkittu laajasti. Kasvussa onnistuneita yrityksiä on liki mahdoton tunnistaa etukäteen, mutta onnistuneilla yrityksillä on ollut ainakin seuraavia ominaisuuksia, joiden vahvistaminen todennäköisesti edesauttaa yrityksen kasvuedellytysten parantumista:

- Vahva halu kasvaa eli kunnianhimoa rikastua, kasvaa ja onnistua,
- Osaava ja kyvykäs johto – liiketoiminnalliset kyvyt, kokemus ja sarjayrittäjyys tukevat kasvua,
- Ainutlaatuinen kilpailuetua tarjoava tuote, jonka kaupallistamista tukee johdonmukainen ja selkeä vakaana pysyvä liiketoimintastrategia ja
- Suuri koko aloittaessa ja vahvat yhteistyöverkostot.

Toisaalta teemoista, jotka nousevat usein esille haasteina ja tarpeina joita yritysten alkuvuosinaan kohtaa voidaan nostaa esille mm. seuraavat:

- Rahoituksen järjestäminen erityisesti alkuvuosien tutkimus-, kehitys- ja innovaatiotoiminnan kulujen kattamiseksi ennen kuin odotettavissa on kassavirtaa,
- Tuotteen ja tuoteperheen kehittäminen eli varsinaisen liiketoimintaidean kirkastaminen sekä
- Markkinointi- ja myyntitoiminta, missä erityisesti korostui yhteistyökumppaneiden löytyminen sekä kansainvälistymisen haasteet.

Eräs perusteltu lähtökohta tarkastella julkisten tukitoimien ja rahoitusinstrumenttien suhdetta yritysten kasvuun ja kasvun edellytyksiin myös luovilla aloilla on kysyä miten neuvontapalveluilla voidaan vaikuttaa a) tutkimuksessa tunnistettuihin kasvuyritysten tyypillisiin piirteisiin, b) tutkimuksessa tunnistettuihin kasvun edellytyksiin tai c) tutkimuksessa tunnistettuihin kasvua haittaaviin seikkoihin.

Aiemmin kuvatun mukaisesti suuri ongelma on yleinen suomalainen (eurooppalainen) vähäinen halu riskinottoon ja kasvuyrittäjyyteen. Tästä seuraava yleinen johtopäätös julkisen sektorin osalta on se, että julkisten tahojen tulisi viestiä selkeästi innovatiivisten yritysten ja yritysten menestyksen hyväksyttävyyden ja yhteiskunnallinen toivottavuus. Yksittäiset toimenpiteet ja yksittäisten yritysten menestyminen voivat kokonaisuudessa olla vaikutuksiltaan vähäiset mutta tietoinen asian esillä pitäminen ja julkisten toimijoiden sitoutuminen asian edistämiseen voivat johtaa pitkällä tähtäimellä positiivisiin epäsuoriin vaikutuksiin, ennen kaikkea yrittäjyys- ja -asenneilmapiirin myönteiseen kehitykseen ja sitä kautta myös yrittäjyyden, erityisesti kasvuyrittäjyyden, vahvistumiseen.

Varsinaisten kasvun edellytyksiin liittyvien asioiden osalta julkisten tukitoimien näkökulmasta voi nostaa esille mm. sen, että suomalaisten innovatiivisten yritysten tulisi syntyä isompina, jotta ne voisivat kasvaa nopeammin. Liian moni nuori innovatiivinen yritys vie hyvää ideaa eteenpäin yhden ihmisen voimin, kun todellinen idean testaus vaatisi vähintään viiden ihmisen ryhmää ja vahvaa liiketoimintaosaamista monilta alueilta. Tämä on mahdollisesti korostunut luovilla aloilla. Kuten edellä todettiin, valtaosa tämänkin arvioinnin kohteena olevista yrityksistä on hyvin pieniä. Yrityksen suurempi koko aloittaessa merkitsee laajempaa osaamis pohjaa, nopeuttaa kehitystä kasvuyritykseksi ja mahdollistaa riskin jakamisen useammalle. Toisaalta myös suhteellisesti harvojen yritysten edistyminen tulisi nähdä positiivisena asiana. Viimeaikoina monilta eri luovilta aloilta, kuten peliala sekä elokuva- ja televisiotuotanto aloilta, on saatettu havaita positiivisia kasvuesimerkkejä. Nähtäväksi jää, toimivatko nämä esimerkit tiennäyttäjinä myös muille luovien alojen yrityksille.

Kasvuyrityksillä näyttää tutkimustulosten valossa olevan ainakin jossain määrin yhteisiä, yhdistäviä, piirteitä esimerkiksi yrittäjien ja yritysjohdon ominaispiirteiden ja tuotteiden tai palveluiden rakenteen osalta. Periaatteessa julkisissa tukitoimissa voitaisiin esimerkiksi pyrkiä tunnistamaan potentiaalisia kasvuyrityksiä. Käytännössä kasvuyritysten tunnistaminen etukäteen on kuitenkin lähes mahdotonta. Joka tapauksessa

julkisia neuvontapalveluita tarjoavat tahot voivat välittää tietoa asiakkailleen sekä kasvun toivottavuudesta että myös seikoista, jotka aiemman kokemuksen valossa voivat edistää yrityksen kasvua.

On hyvä todeta myös se tosiasia, että viime kädessä kasvuyritysten synnyn ratkaisee menestyminen markkinoilla sekä mm. institutionaaliset tekijät, kuten verotuksen kannustavuus. Tämän tyyppisten asioiden vaikutus kasvuyrittäjyyden ja kasvuyritysten kehittymiseen Suomessa on eri kertaluokassa julkisten tukitoimien mahdollisuuksiin verrattuna. Tämä pitää paikkaansa myös luovien alojen yritysten kohdalla.

4 Johtopäätöksiä

Luovien alojen toiminnan edistäminen ja tutkimus on selvässä murroksessa. Luovien alojen merkitys korostuu yhä enemmän perinteisten teollisuusalojen muuttuessa. Luovat alat tai laajemmin luova talous ymmärretään nykyään jo kansantaloudellista potentiaalia sisältäväksi toiminnaksi. Tästä huolimatta luovien alojen parissa on paljon tehtävää, jotta potentiaali saataisiin realisoitua.

Ehkä eräänä tärkeimmistä keskusteluista on luovien alojen määrittelyyn liittyvä keskustelu ja tähän liittyvä luovien alojen ”kieliongelma”. Kieliongelman vuoksi kehittämisen kohde, eli luovat alat, saavat haasteellisia piirteitä. Aivan kuten Olli Ruokolainen Tampereen yliopiston Alueellisen kehittämisen tutkimusyksikön Luova Tampere –ohjelmaa käsittelevässä julkaisussa mainitsee:

”Luova Tampere -ohjelma on vastannut kehittämistarpeiden muodostamaan kysyntään ja pyrkinyt lisäämään kulttuurialaan liittyvien toimijoiden valmiuksia muutosten kohtaamiseen. Tässä mielessä ohjelma on kuin mikä tahansa muu kehittämisen väline, kehittämisen kohde vain on tavallista monimutkaisempi.” (Ruokolainen 2008, 14).

Luovien alojen määrittelmä tulisi saada yhdenvertaiseksi kansallisesti, mutta myös kansainvälisesti. Koska eripuolilla noudatetaan eri määritelmää,

muodostuu alojen (kansainvälinen) vertailu hankalaksi ellei mahdolltomaksi. Ottaen huomioon etenkin suuren EU-rahoituksen osuuden, määrittelmä pitäisi yhden mukaistaa koko EU-alueella. Hajautunut määrittelmä saattaa hankaloittaa myös aloilla toimivien ymmärrystä omasta statuksestaan. Lisäksi koska luovat alat ovat niin fragmentoituneet, laajojen tukitoimintojen kohdentaminen oikeille osa-alueille on erittäin haastavaa.

Tämän selvityksen tulokset ovat linjassaan niin jo edellä mainittujen Diges ry:n listaamien ongelmakohtien ja ratkaisujen kuin myös yksittäisten hankkeista tehtyjen julkaisujenkin kanssa. Ruokolaisen (2008) tutkimus Luova Tampere –ohjelmasta löytää hyvin saman tyyppisiä tuloksia. Lisäksi Virpi Koiviston (2009) Meda-koulutuksesta tekemä pro gradu -tutkielma listaa hyvin samantyyppisiä asioita:

”Vaikka haastateltavilla oli taustalla ainakin jonkin verran yrittäjäkokemusta, he kaipasivat neuvoja, rohkaisuja ja kannustusta omille ajatuksilleen yritystoimintaan liittyen. Haastateltavat kertoivat, että Meda-koulutuksen aikana varmuus omista päätöksistä yrityksen suhteen oli löytynyt. Myös keskustelut muiden kurssilaisten kesken mainittiin merkitykselliseksi ainaksi kurssilta. Tulokset osoittavat, että koettu epävarmuus oli suurin este yrittäjyydelle ja sen poistamiseksi juuri liiketoimintaosaamisen vahvista-

minen oli tärkeää. Haastatteluissa ilmeni kuitenkin sellaisia seikkoja kuin kasvanut liikevaihto ja henkilökunnan määrän lisääntyminen. Kehittämisehdotusten osalta kerrottiin, että kurssin aikana yhteistä toimintaa olisi kaivattu enemmän esimerkiksi annettujen tehtävien teossa tai yhteisen työprojektin muodossa.” (Koivisto 2009).

Etenkin tämä lainaus kuvastaa hyvin myös tämän selvityksen kautta saatuja tuloksia. Hankkeet etenkin yrittäjyyden edistämiseksi voidaan katsoa olevan erittäin tärkeitä osallistujien rohkaisemisen vuoksi.

4.1 Luovien alojen potentiaali ja kansainvälistyminen

Luovat alat sisältävät merkittävää kansainvälistä liiketoimintaa. Oikeanlaisten ja oikein suunnattujen tukitoimintojen avulla Suomenkin luovien alojen toiminta voi yltää kansainvälisesti erittäin merkittävälle tasolle ja näyttäytyä merkittävänä kansantaloudellisena kokonaisuutena etenkin perinteisempien teollisuudenalojen menettäessä merkitystään. Työ- ja elinkeinoministeriö (TEM) sekä opetus- ja kulttuuriministeriö (OPM) onkin asettanut luovan talouden ja kulttuuriyrittäjyyden tulevaisuustyöryhmän, jonka tehtävänä on kehittää tukioorganisaatiota, joka räätälöisi tarjolla olevista tuki- ja rahoitusjärjestelmistä oikeanlaisia yhdistelmiä luovien alojen yrityksille. Samainen työryhmä laatii seuraavalle hallituskaudelle esityksen, miten luovien alojen toimijoita tulisi tukea kasvun aikaansaamiseksi.

Tämän selvityksen yhteydessä toteutetuissa kyselyissä oli mielenkiintoisia kommentteja, jotka kuvaavat hyvin tämän hetkistä luovien alojen tilaa:

”Kaipaen rakenteellisia muutoksia niin, että luovat alat pääsevät mukaan samoihin tukijärjestelmiin kuin muutkin alat.”

Luovien alojen potentiaalia on saatettu vähätellä jo pidemmän aikaa. Kun tutkimus ja tietous aloista kehittyvät, alkavat ne näyttäytyä monelta kannaltakin merkityksellisinä kokonaisuuksina. Tärkeää on myös huomioi-

da, että monet kulttuurialoista ovat kasvaneet huomattavasti viimeaikoina aiheuttaen yhä enemmän työpaikkoja ja yrityksiä luoville aloille.

”Luovia aloja kannattaa tukea realististen liiketoimintasuunnitelmien tekemisessä ja rahallisesti silloin kun tarve rahoitukselle pystytään perustelemaan realistisesti ja kun hanke todella voi kääntyä kannattavaksi muutamassa vuodessa tai se muuten olennaisesti lisää kulttuurista pääomaa tai sivistystä Suomessa.”

Luovien alojen liiketoiminnalle on edellytyksiä Suomessa, jossa perinteisesti etenkin luovien alojen tekninen osaaminen on ollut huippuluokkaa. Oikeassa paikassa taloudellisen tuen kerrannaisvaikutukset kansantaloudelle saattavat olla erittäin merkittävät. Tämän lisäksi luovilla aloilla voidaan katsoa olevan kulttuuria ja sivistystä rikastuttavia piirteitä.

”Julkiset toimenpiteet ovat näin pienessä maassa kuin Suomi luoville aloille välttämättömiä, koska kriittistä ostavaa massaa ei vain ole riittävästi.”

Suomen pieni markkinakoko voi näyttäytyä luovien alojen toimintaa rajoittavana tekijänä kuten edellä poimituista kommentteista käy ilmi. Tämän vuoksi hankkeisiin tulisi ottaa yhä enemmän kansainvälisiä toimintoja mukaan. Etenkin verkostoituminen kansainvälisesti saattaa johtaa yhä suurempiin kerrannaisvaikutuksiin ja edesauttaa luovien alojen vientiä. Suomalaiset leimaantuvat usein pikkutekijöiksi, kun isoissa talouksissa luovien alojen suunnan näyttäjinä usein nähdään esimerkiksi suuret mediatalot. Toimijat eivät helposti näe luovien alojen välisten yhteistoiminnan mahdollisuuksia kansallisesti tai kansainvälisesti.

Luovien alojen luonteeseen kuuluu usein pitkäjänteinen tuotekehitysprosessi, joka on välittömässä yhteydessä valmistusprosessin kanssa. Luovan tuotteen kokonaiskuva saattaa käydä ilmi vasta kun tuote on lopullisesti valmis, mikä hankaloittaa muun muassa rahoittajien luottamuksen voittamista. Tämän vuoksi myös viimeaikoina statustaan nostanut managerointitoiminta voidaan katsoa olevan merkittävässä asemas-

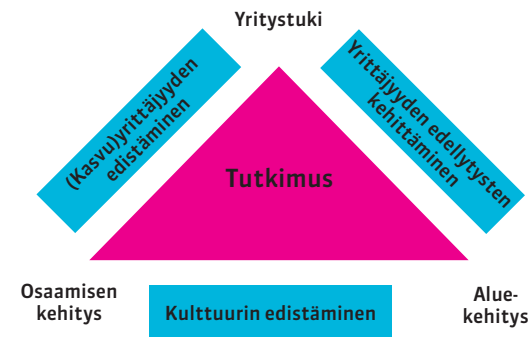
sa luovan työn kaupallisessa hyödyntämisessä. Managerit osallistuvat usein myös tuotekehitystyöhön, jotta taloudellinen hyödyntäminen olisi todennäköisempää. Manageritoiminnan kehittyessä luovat alat tarvitsivat niin sanottuja kansainvälistymisputkia, jonka kehittämisellä saataisi olla merkittävä vaikutus viennin edistämiseen. Toistaiseksi luovien alojen kansainvälisen toiminnan edistäminen ei ole tuottanut alojen potentiaalin mukaista tulosta. Jos verrataan kansainvälisen toimintamme laajuutta esimerkiksi Ruotsiin, muutamilla luovilla aloilla Ruotsin vienti saattaa olla jopa monikymmenkertainen. Tämä kertonee myös siitä, että Suomella on paljon opittavaa luovien alojen tukemisessa ja toiminnan kehittämisessä.

4.2 Alojen tulevaisuus

Tulevaisuudessa luovat alat tarvitsevat yhä enemmän menestysesimerkkejä ja ”avauksia”, joita alat voivat seurata tai joista alat voivat ottaa mallia. Suunnannäyttäjien rooli kansainvälisen toiminnan lisäämisessä ja kehittämisessä saattaa olla erittäin merkityksellinen. Luovien alojen kansainvälinen kysyntää tulee pystyä ohjaamaan Suomeen, jonka asema pitää näyttäytyä kansainvälisesti kilpailukykyisenä ja ammattitaitoisena. Kyseessä on juurtuneihin asenteisiin vaikuttaminen uusilla näkökulmilla. Alan asennemuutosten aikaansaaminen on erittäin hidas prosessi etenkin kun taidemaailma ja luovat alat nähdään usein konservatiivisena kokonaisuutena. Nuorten luovien alojen ammattilaisten korostaminen tulevaisuuden merkittävänä kansainvälisinä toimijoina on erittäin tärkeä teema, jota pitää pystyä tukemaan ja kehittämään. Tämän selvityksen yhteydessä toteutetun hankkeisiin osallistuneille suunnatun kyselyn keski-ikä (50 vuotta) on tässä suhteessa huolestuttavan korkea. Yleisestikin ennakkoluulottomien nuorten ammattilaisten houkuttelemisen luovien alojen hankkeisiin on tulevaisuutemme kannalta tärkeää niin taloudellisesta kuin kulttuurisesta näkökulmasta. Tämän vuoksi TEM:n ja OPM:n asettaman työryhmän tekemä työ on äärimmäisen tärkeää, jotta toimijoiden tarpeet sekä hankkeet ja niiden sisältö kohtaisivat toisensa yhä paremmin.

4.3 Eväitä toimenpiteiden suunnitteluun

Tämän selvityksen pohjalta on löydetty kolme selkeää ulottuvuutta, jotka tulisi ottaa huomioon luoville aloille suunnattujen toimenpiteiden suunnittelussa ja kohdentamisessa: 1) osaamisen kehitys, 2) aluekehitys ja 3) yritystuki. Näitä ulottuvuuksia tulisi ohjata selkeän ja pitkäjänteisen tutkimustoiminnan tulosten perusteella. Näiden kolmen perusulottuvuuden välille muodostuu kolme teemaa ((kasvu)yrittäjyyden edistäminen, kulttuurin edistäminen ja yrittäjyyden edellytysten kehittäminen), jotka ovat tärkeässä roolissa yhä dynamisemmän luovien alojen toiminnan kehittämiseksi. Ihannetila saavutetaan, kun malli on tasapainossa ja kaikki ulottuvuudet ja teemat otetaan huomioon. Malli on esitelty kuviossa 6. Malli on peruseriaatteeltaan hyvin lähellä Ruotsissa musiikkialan kasvuohjelmassa käytettyä funk-mallia (Rock City 2003), joka perustuu teki- jälle: tutkimukselle, koulutukselle, elinkeinotoiminnalle ja kulttuurille.

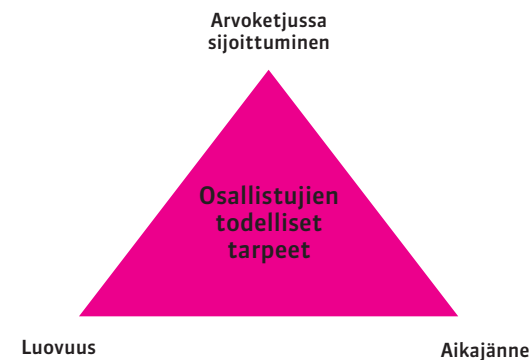


Kuvio 8. Toimenpiteiden kehittämisen ulottuvuuksia

Monet luovat alat ovat saaneet paradoksin omaisia piirteitä. Useille luoville aloille koulutetaan liikaa osaajia, mikä hankaloittaa heidän työlistymistään. Toisinaan suuri ammattilaisten joukko painaa alalla vallitsevaa hintatasoa alaspäin, koska tekijät suostuvat usein tekemään minimaalisella korvauksella työtään työllistymisen ja oman portfolion kartuttamisen vuoksi. Toisaalta haasteena on myös se, että taitelijoiden tai tekijöiden motivaatio kysyntävetoisissa tuotteissa saattaa olla alhainen. Näin ollen kasvuyrittäjyysmielisyys ei välttämättä sovi luoville aloille, vaan luovassa työssä usein keskitytään oman itsensä tai ryhmän yhteisten ambioiden toteuttamiseen. Tämä tulee ottaa huomioon tarkasteltaessa toimenpiteiden kehittämisen ulottuvuuksia. Toisaalta toimijoille tulisi kuitenkin mahdollistaa edellytykset kasvulle.

Kun toimenpidekokonaisuuksia lähdetään kehittämään, tulee kohdentamisen lisäksi pohtia tarkemmin hankkeen kohderyhmää ja sen todellisia tarpeita. Etenkin tärkeää on huomioida kohdennetaanko hanke vain yrityksille tai yrittäjille vai yleisesti luovilla aloilla toimiville. Näin ollen aikajänne on hyvä huomioida. Jos toimija on yrittäjä tai harkitsee yrittäjäksi ryhtymistä, hän saattaa olla vasta yritystoimintaa suunnitteleva, yritystoimintaa käynnistävä, jo yrittäjänä toiminut tai kokenut yrittäjä. Aikajänteen eri vaiheissa olevilla on erityyppiset tarpeet tukitoimintojen kannalta. Toisaalta aikajännettä tulisi tarkastella myös hankkeen pituuden kannalta, jotta niiden panos- ja tuotossuhde saataisiin mahdollisimman tehokkaaksi. Toiseksi kohdentamisessa tulisi ottaa huomioon osallistuvien toimiala ja alalla ilmenevä luovuuden ”määrä”. Tällä tarkoitetaan, että kohderyhmän ollessa heterogeeninen joukko, saattaa kohdentaminen muodostua erittäin hankalaksi. Kuten aikaisemmin on mainittu, luovuus käsitteenä on hyvin hankala. Voidaan kuitenkin todeta, että toiset alat ja alan sisällä olevat toimenkuvat saattavat olla keskimäärin luovempia kuin toiset. Kolmanneksi olisi syytä kiinnittää huomiota toimijan sijoittumiseen arvoketjussa. Esimerkiksi jos toimija sijoittuu arvoketjussa etupäähän ja tuottaa sisältöä, saattaa sen tarpeet olla hyvin erilaiset kuin esimerkiksi jakelijaportaaseen sijoittuvan toimijan. Nämä kolme teemaa muodostavat kuviossa 7 esitetyn mallin kulmat ja määrittävät usein osal-

listujien todelliset tarpeet. Tästä huolimatta kohdentamisessa tulee aina pohtia myös tapauskohtaisia tarpeita ja vaatimuksia erinomaisten tulosten aikaansaamiseksi.



Kuvio 9. Yrityksille suunnattujen toimenpiteiden kohdentaminen

Yksi tärkeimmistä tämän selvityksen teemoista on, että hankkeiden tulisi vastata yhä paremmin kohderyhmän todellisia tarpeita. Osallistujat kaipaavat yhteisiä tehtäviä tai työprojekteja, joita voi toteuttaa todellisilla markkinoilla. Esimerkki tämän tyyppisestä kokeilevasta hankemallista toteutettiin yrittäjyyttä edistävän Aalto-yliopiston opiskelijoiden ja tutkijoiden perustaman Aalto Entrepreneurship Society (AES) toimesta keuhällä 2010. Ohjelman nimi oli Summer of Sartups, jonka peruseriaate oli se, että alkavat yrittäjät saivat kokeilla yrittämistä ja saivat siitä korvausta. Esikarsinnan jälkeen hankkeeseen valittiin mukaan 10 potentiaalisinta tiimiä, joilla oli liikeidea tai jo valmis yritys. Kahdeksan viikon aikana tiimit itse päättivät ohjelmasta ja sen sisällöstä. Heillä oli jatkuvasti saa-

tavilla tukea ja sparrausta liiketoiminnan huippuammattilaisilta. Parhaille tiimeille myönnettiin ensimmäisen neljän viikon jälkeen palkkionkorotus. Tämän tyyppinen osallistava ja kannustava hanke voisi toimia hyvin myös luovien alojen parissa. Vastaavanlainen malli mahdollistaa hankkeiden toimijalähtöisyyden ja myös oikean tyyppisen sisällön, mikä voidaan katsoa olevan ensisijaisen tärkeää. Lisäksi hankeen tulosten implementointia edesauttaa yritysten perustaminen ja toiminnan jatkaminen. Yleisestikin kaikissa hankkeissa tulisi tehdä suunnitelma siitä, kuinka sen tulokset saadaan vietyä käytäntöön, ettei hankeen eteen tehty työ mene hukkaan vaan siitä saataisiin irti mahdollisimman suuri hyöty. Hankkeen aikana tiimeillä oli mahdollisuus tuotekehitykseen ilman pelkoa oman taloudellisen tilan vakavaa heikkenemistä.

Lähteet

- Aluekeskusohjelma (2010) Luovien alojen yrityskehittämistä tukevat toimintamallit ja –hankkeet. Kulttuuriverkosto. Luettavissa: http://www.rauma.fi/raumanseutu/kulttuuriverkosto/luovien_alojen_yrityskehittamista_tukevat_toimintamallit_ja_%E2%80%93hankkeet.htm. Viitattu: 1.12.2010.
- Amabile, T.M. (1983) The Social Psychology of Creativity: A Componential Conceptualization . Journal of Personality and Social Psychology, 1983, Vol. 45, No. 2, p. 357–376.
- Ardichvili, A., Cardozo, R. & Ray, S. (2003) A Theory of Entrepreneurial Opportunity Identification and Development. Journal of Business Venturing. Vol. 18. p.105–123.
- Arenius, P., Autio, E. & Kovalainen, A. (2004) Global Entrepreneurship Monitor 2003. Finland Executive Summary.
- Autio, E. (2005) Creative tension: The significance of Ben Oviatt’s and Patricia McDougall’s article ”toward a theory of international new ventures”, Journal of International Business Studies. Vol 36, pp 9–19.
- Csikszentmihalyi, M. (1996). Creativity : Flow and the Psychology of Discovery and Invention. Harper Perennial. New York.
- Cyert, R.M & March, J.G. (1963) A behavioral theory of the firm. Englewood Cliffs, NJ.
- Delmar, F. (2000) The psychology of the entrepreneur. Teoksessa Enterprise and Small Business: Principles, practice and policy, Harlow: Financial Times.
- Eckhardt, J. & Shane, S.A. (2003). Opportunities and entrepreneurship. Journal of Management; Vol. 29 Issue 3. p. 333–349.
- Elinkeinoelämän keskusliitto & Ernst & Young (2005) Kasvun ajurit.
- Euroopan Komissio (2006). The Economy of Culture in Europe - raportti. Saatavissa: http://ec.europa.eu/culture/key-documents/doc873_en.htm. Viitattu: 1.12.2009.
- Gartner, W.B. (1989) “Who is the Entrepreneur?” Is the Wrong Question. Entrepreneurship Theory and Practice. Summer 1989. p.47–68.
- Hyytinen, A. Pajarinen, M. & Rouvinen, P. (2005) Millaisia ovat uudet kasvuyrittäjät ja heidän yrityksensä? Kansantaloudellinen aikakauskirja, 101(4). 432–446.
- Johanson, J & Vahlne, J.E. (1990) The mechanism of internationalisation. International Marketing Review. 7. no 4, pp 11-24.
- Kaunisharju, K. (2009) Luova maaseutu – luovan talouden ja kulttuurin kehittäminen maaseudulla. Opetusministeriö. 2009:25. Kulttuuri-, liikunta- ja nuorisopolitiikan osasto.
- Kaunisharju, K. (2007) Luovien alojen yritystoiminnan hankkeet vuosina 2000–2006. Kauppa- ja teollisuusministeriö. Elinkeino-osasto. 4/2007.
- Kauppa- ja teollisuusministeriö (2007) Luovien alojen yrittäjyyden kehittämisstrategia 2015. KTM julkaisuja. 10/2007. Elinkeino-osasto.
- Koivisto, V. (2009) Miten yrittäjäkoulutus palvelee aloittavaa yrittäjää? - Esimerkkinä Meda-yrittäjäkoulutusprojekti. Pro gradu –tutkielma. Jyväskylän Yliopisto. Taloustieteiden tiedekunta.
- Luovan talouden kehittämishanke (2010) Muita luovien alojen kehittämishankkeita Suomessa - Valtakunnalliset hankkeet. Luettavissa: <http://www.luotu.fi/sisalto/muita-luovien-alojen-kehitt%C3%A4mishankkeita-suomessa>. Viitattu: 1.12.2010.
- Luova Suomi (2010) Creada – Loikka luovaan yrittäjyyteen. Aalto-yliopiston kauppakorkeakoulu, Pienyrityskeskus. Luovan Suomen julkaisuja 3. Helsinki.
- McDougall, P. Shane, S & Oviatt, B. (1994) Explaining the formation of international new ventures: The limits of theories from international business research. Journal of Business Venturing.
- Opetus- ja kulttuuriministeriö (2010) Myönnöt kulttuurin matkailulliseen tuotteistamiseen 2010. Luettavissa: http://www.minedu.fi/export/sites/default/OPM/Kulttuuri/kulttuuripolitiikka/avustukset/kulttuurimatkailu/Kulttuurimatkailun_tuotteistaminen.myonnot2010.pdf. Viitattu: 1.12.2010.
- Opetus- ja kulttuuriministeriö (2009) Myönnöt kulttuurin matkailulliseen tuotteistamiseen 2009. Luettavissa: http://www.minedu.fi/export/sites/default/OPM/Kulttuuri/kulttuuripolitiikka/avustukset/kulttuurimatkailu/Kulttuurimatkailun_tuotteistaminen.myonnot2009.pdf. Viitattu: 1.12.2010.

Opetus- ja kulttuuriministeriö (2008) Kulttuurivienti / myönnöt 2008. Luettavissa: http://www.minedu.fi/export/sites/default/OPM/Kulttuuri/kulttuuripolitiikka/avustukset/Kulttuurivienti_myonnetyt/kulttuurivienti2008.pdf. Viitattu: 1.12.2010.

Pajarinen, M. & Rouvinen, P. (2006) Mistä yrittäjät tulevat? Etlatieto Oy. Teknologia katsaus 198/2006.

Porter, M.E. (1980) Competitive Strategy. The Free Press, New York. NY.

Rakennerahastotietopalvelu (2010) EAKR- ja ESR-projektit Suomessa ohjelmakaudella 2007 – 2013. Luettavissa: <https://www.eura2007.fi/rrtiepa/>. Viitattu: 1.12.2010.

Rock City (2003) Ny Satsing på Musik – ett tillväxtprogram. IUC Musik- & Upplevelseindustri. QNB Analys & Kommunikation.

Ruokolainen, O. (2008) Kulttuuri ja aluekehittäminen – Luova Tampere -ohjelma uusien mahdollisuuksien avaajana. Tampereen yliopisto. Alueellisen kehittämisen tutkimusyksikkö. Sente-julkaisuja 28 / 2008.

Simon, H.A. (1985) What we know about the Creative Process. Frontiers in Creative and Innovative Management. ed. R.L. Khun. Cambridge. Ballinger. pp.3-20.

Spanos, Y.E. & Lioukas, S. (2001) An examination into the causal logic of rent generation: contrasting Porter's competitive strategy framework and the resource-based perspective. Strategic Management Journal 22(10), 907-934.

Suomen virallinen tilasto (SVT): Kulttuuritilasto [verkkojulkaisu]. 2004. Helsinki: Tilastokeskus. Viitattu: 8.2.2011. Saatavissa: http://tilastokeskus.fi/til/kl/2004/kl_2004_2006-04-12_tie_001.html.

Timmons, J. A. & Spinelli, S. (2009) New Venture Creation: Entrepreneurship for the 21st Century. Eight Edition. The McGraw-Hill Companies. New York.

Woodman, R. W., Sawyer, J.E., Griffin, R.W. (1993) Toward a theory of organizational creativity. The Academy of Management Review; Vol. 18, No. 2, p. 293-321.

Liite 1

Luettelo luoville aloille suunnatuista hankkeista 2000-luvulla

Aluekeskusohjelman kulttuuriverkosto

NATURE CRAFT FINLAND -toimintamalli
Muotoilun ja median palvelukeskus
Kulttuurikeskus Juthbacka
VisioLab
Creative Business Management –maisteriohjelma
Luovien alojen yritystoiminnan kehittäminen Satakunnassa
Arktiset Helmet –kampanja
LUKE – luovien alojen yritysten kehittämisohjelma
Klub Tampere – kansainvälistymis- ja vientihanke
Turun seudun kulttuuriyrittäjyyskeskus
Luovat alat Kotkan- Haminan –seudulla
LUOTU – Luova tulevaisuus
Jalostamot
Luovien alojen ja matkailun synergiaverkosto

Aluellisia luovien alojen kehittämishankkeita Suomessa

Pohjois-Savo: Sarka - Luova Pohjois-Savo 2008–2010
Uusimaa: Polte
Pirkanmaa: Luova Tampere -ohjelma
Kaakkois-Suomi: Cursor Oy
Lappi: Rovaniemen aluekeskusohjelma
Varsinais-Suomi: Luovikko
Pohjois-Pohjanmaa: Oulu 15

Maaseudun kehittämisrahat: Uusimaa

NOKISO
Hantverksrundan - väst
Seniorum, utrednings- och utvecklingsprojekt
Ohjelmopalveluiden tuotekehitys
Nylands Design Craft väst 2
Nylands Design Craft, väst
Hantverksrundan
Nyland Design
Nylands Design Craft 2
KONSTIX – alueellisen verkoston kehittäminen
Kulturprogram för Västnyland
Lokala historier - ett interaktivt kulturprojekt
Kolme sektoria yhteistyössä iltapäivätoiminnassa
Konstix – Alueellisen lastenkulttuuriverkoston luominen, esihanke
Länsi-Uudenmaan matkailupalvelujen yhteishanke

Maaseudun kehittämisrahat: Varsinais-Suomi

Salitun verkottumishanke
Maailmanperintö, matkailu ja yrittäjät yhdessä (MMYY)
Sähköistä sykettä
Esiselvitys Suomusjärven kulttuurin matkailukohteesta
Esiselvitys Suomusjärven kulttuurin matkailukohteesta
Liinmaan ja linna ja sen lääni – Ala-Satakunnan tuntematon keskiaika
Lönnrot-opiston ja matkailuyrittäjien yhteistyön kehittämisen esiselvitys
Elämysretket perheille
Uskelan naisen kansallispuku
Kädentaidot Turuille -esiselvitys
Esiselvitys räätälöityjen teatteripalveluiden tuottamisesta
Ravakka ry KULTTUTOR esiselvityshanke
Esiselvitys/Länsi-Suomen kevyen musiikin ja kuvataiteen monitoimikeskus

Maaseudun kehittämisrahat: Satakunta

Mannilan satumaa
Muinaisperinteen kehittämishanke Ala-Satakunnassa
Tervalla tunnetuksi
Kuvataide osana Pohjois-Satakunnan kulttuurimatkailua
Taireshop
Taire menee merta edemmäs
Kulttuuri maaseutuyritysten vahvuudeksi
Taustaselvitys Taiteilijat hankkeeseen

Viestintäverkosto
Lasten kulttuurin kansainvälistäminen teknologiaa ja verkostoitumista
Kulttuuri maaseutuyritysten vahvuudeksi
Kulttuuri maaseutuyritysten vahvuudeksi

Maaseudun kehittämisrahat: Häme

Juuret historiasta – paikallishistoria eläväksi
Viljamakasiinista kulttuurin monitoimitaloksi
Käsityöverkko, esiselvityshanke
Emäntäringin puoti
Hämeen Linnavuoret soivat
Selvitys alueellisen kulttuurihankkeen perusteista
Vahvuutena kulttuuriselvityshanke
Kyläradio

Maaseudun kehittämisrahat: Pirkanmaa

Paloasemasta taiteen asema
Viisi makasiinia
Hämeenkyrön maisemamatkailu
Kokemäenjokilaakson Kulttuurimatkailun uusi tuleminen
Nuutajärven kehittämishanke
NauRu (Nousevan auringon Ruovesi)
Koiramäki-keskus
Vammalan seudun matkailun esiselvityshanke
KuttuJuttu tuotepaketti
KuttuJuttu -tuotepaketit 2
Mäntän ja Vilppulan alueen markkinointiverkoston pilotointihanke
Väkevä maa -taidealue
Kulttuurimatkailua kotikylän raitilla
Väkevä maa - Sydän-Hämeen taideprojekti 3000
Sarsa 400 vuotta
Klaus Kurjen tien toimintaympäristö-hanke
Vesilahden ryijykeskus -esiselvityshanke
Hiidentien selvitys
Luontokuvausleiri Hämeenkyrön kansallismaisemissa
Kulttuuripaatti
Lentopallo aluekehitystuotteena Mänttä-Vilppula-alueella, esiselvitys
Siuron ohjelmopalveluiden verkottumishanke
Lähde Länteen
Hevoshaan elämysmetsä
Hevoshaan elämysmetsä

Nuutajärven lasin osaamiskeskus
Nuutajärven lasikylän miljöön kohentaminen
Käsityöverkko
Vesilahtelaiset käden taidot verkottuneesti matkailutuotteiksi
Taidetyöalat -esiselvitys
Myllyrannan monitoimihallit, toteutettavuusselvitys
Kylätiekulttuuripolku
Kuokkalankosken kulttuurialue

Maaseudun kehittämisrahat: Kaakkois-Suomi

Iitin ortodoksinen tsasouna
Jopas saatiin opas
Toimintaa Taitotalolle
Kulttuurimatkailuhanke KUMA: Vaihe1: Selvitys ja kartoitus
Perinteestä potkua - elämysmatka kylillä
Atk- ja elämyshanke
Väripaletti
Kansainvälinen Värihanke
Seiskarin Siiri
Noon knit
Neulealan koulutushanke
Käden taidot elämysmatkalla esiselvitys
Hyörylaivasta toiseen - laiturista laiturisiin

Maaseudun kehittämisrahat: Etelä-Savo

LULU – Lumi- ja luontoreitistön reaaliaikainen markkinointi
SUOLENTIS liikuntatapahtuma ja -matkailun kehittäminen
SWAMP VOLLEY – kansainvälinen liikuntatapahtuma ja -matkailun kehittämisshanke
Hilduri matkailukohteeksi
Käsityöhanke
Lohilahden talousalueen kehittämishanke
Raku-keskus
Tuusmäen Sampoprojekti
Osaajat kotiin

Maaseudun kehittämisrahat: Pohjois-Savo

Juutilan vanhan valimon museointi ja markkinointi
Esiselvitys ruukkiyhtiön toimintamallista

Hiljaisuusmatkailun paikallisverkkohanke
Käsityötä tekemällä tulevaisuuteen - Käsité
Käsityöt internettiin
Kulttuurikylähanke
Maarianvaaran Nuorisoseura ry
Toiminnan ja palvelun kehittämishanke 2002–2004
Hermanniteatterin toiminnan ja markkinoinnin kehittämishanke
Liikelahjatuotanto

Maaseudun kehittämisrahat: Pohjois-Karjala

Lumirakentaminen
Elämispaja Sytyke
Ilomantsin kulttuurikutsut
Outokummun kaivosrautatie, kehittäminen
Outokummun kaivosrautatie, rakentamisinvestoinnit
Joen Teatterit MSL
Mainetta ja mammonaa
Nurmeksien harrastajateatteritoiminnan ja matkailun yhteistyön kehittäminen
Puu-Juuan toiminnallisen kokonaisuunnitelman laatiminen
4K – Kätevä käsi käy kylässä Polvijärven tilkkukilta
Taitotakomo
Maaseudun monet mahdollisuudet
Potkua Polvijärvelle – pienyritysten kehittämishanke
Keski-Karjalan käsityöyrittäjien yhteistyöverkosto ja kuntatuotteet
Mielitaide - yhteisötaidehanke
Sukset Ristiin Susirajalla, tanssiopetuksen kehittäminen ja tuotteistaminen
Ukraj Oy:n kehittämishanke

Maaseudun kehittämisrahat: Keski-Suomi

Kiiskilänmäen näkötorni
KICKNET
Kokka kohti Kuhmoista
Multian kylähanke 2002–2004
Matkailusta elämyksiä ja euroja
Aikamatkaohjelmopalvelut, toteuttamisselvitys
Sofianrannan matkailu- ja kädentaitajakeskus, toteutettavuusselvitys
Petäjavesihanke
Muuramen ja Rannankylän matkailun esiselvityshanke
Kädentaitajien toimipisteen kehittämishanke
Tupasvilla - käsityön kehittämishanke
TAITOSAARI -käsityöelinkeinojen kehittäminen

Perinnepirtti
Leivonmäen musiikillinen näytelmä
Enemmän musiikista –hanke
Kulttuurikutomo

Maaseudun kehittämisrahat: Etelä-Pohjanmaa

LIPPARIT Kansankulttuurin kehittämishanke
Kulttuurireitti 2003
Ilmajoen matkailun ja kulttuurin kehittämisen esiselvityshanke
KKK – Käsien Kätevästi Kierrättäen
Akkaan Taivaan-- pellavan tie
TAITO-NÄPPI
Kuusiokuntien kädentaitajien kehittämishanke
Nikkarit tuotteet
Kaislakeino
PARVI Kulttuurimatkailu
Sisustustekstiilien tuotantoverkoston esiselvityshanke
Armit Kuusistossa
ICT – media Suupohja

Maaseudun kehittämisrahat: Pohjanmaa / Keski-Pohjanmaa

Upplvelsefabriken/Vildmark för alla
Kyrönmaan maaseutumatkailun kehittämisohjelma
Kyrönmaan maaseutumatkailun kehittämisohjelma 03-04
Pajasta maailmalle
Itte tehty - pohjalaisten käsityöyritysten tarvekartoitus
Itte Tehren Markkinoolle
Halsua+
Halsua+
Halsua plus 2
Kvalitetshöjande marknadsföringsprojekt för artister (KAMPA)
Förutredningsprojekt för österbottnisk/finlandssvenskt datorspel

Maaseudun kehittämisrahat: Pohjois-Pohjanmaa

Käsikynkkä – Yrittäjyyttä yhteistyössä
Canoe trekking & Sportfishing in Kiiminkijoki river, upper section
Elämyksiä Etelä-Lapissa
Seikkailutalo
Taivalkosken matkailun kehittäminen
Oulunkaaren maaseutumatkailun palvelujen tietoverkko

Rannikkoseudun maaseutumatkailun tietoverkko
Kivikaudesta käsityöyrittäjyyttä
Wood Park esiselvityshanke
Työtä posliinista
Utajärven matkailuja perinnehanke
Lörpöttelevä etana lastenopperahanke
Petäjämäki tunnetuksi
Hiisiheimo - matkailun kehittämishanke

Maaseudun kehittämisrahat: Kainuu

Elämysten polut
Kansan suusta kulttuurituotteeksi
Eemeli- Askanmäen kehityshanke
Elettiinpä ennenkin, talonpoikaiskulttuuria Riihipihassa
Tietonuotta
Arkistosta satuoopperaksi
Liikuntamatkailuverkoston kehittäminen

Maaseudun kehittämisrahat: Lappi

Telematiikka ja elämukset matkailupalveluiksi
Kilpisjärvi – Matkailutuote TosiLapista
Porosta elämästuote
Saamenmaa – Sámi Trail
Ikkuna luontoon
Muutakin kuin lunta – Kulttuurimatkailutuotteita Inarista
Unarin elinkeinojen kehittämishanke
Peräpohjolan seutuvideo II Kulttuurivoimala – Culture Power
Peräpohjolan seutuvideo Kulttuurivoimala – Culture Power

Euroopan sosiaalirahaston rahoittamat

ProArt hanke (Professional art promotion and development hanke)
Finnish Music Express
International Business Program (IBP): digialan kasvuyritysten
kansainvälistäminen
Elokuviin ja tv-sarjojen kehittäminen (ETKE)
SataViesti (Satakunnan yritysviestinnän kehitysprojekti)
Nature Craft Finland
Virheetön toimitusketju asiakkaan arvolupauksena
KULTAHANKE
VAKA Valtakunnallinen Klubi - ja aluekiertuehanke

Oulun eteläisen eMBA
Matkailu- ja elämyspalvelujen johtamisen eMBA
TAIVEX – vientivalmennus
Kokeellinen tuotekehityslaboratorio - Experimental Design LAB - EDEL
Luovien alojen yrittäjyys Etelä-Savon vahvuudeksi
Nature Craft Finland, Etelä-Savon osa-aluehanke
Produforum
Tapahtumatuotannon mikroklusteri
Agentti Akatemia – Luovien alojen liiketoimintaosaamisen kehittämishanke
Viva3
Kulttuuriteollisuuden koulutuskokonaisuus
Lysti – Luovaa toimintaa sosiaali- ja terveysalalle
Musiikkialan toimintaympäristöt ja osaamistarve - Toive
Rytminno
Lokkaali – Pohjois-Pohjanmaan paikallislehtien tulevaisuus
VisioLab 08–11
DiMeKe – Tuotekehitystä digimediaan
Art Hub -hankekokonaisuus
Manageroinnin ja tuottamisen koulutus- ja osaamiskeskus
TRAD-hanke
Työyhteisöliikunnan kehittämishanke Pohjois-Karjalassa
PROMOOTTORI – Tapahtumatuotannon tulevaisuuden palvelumallit Mikkelin
seudulla
Taito Pohjois-Pohjanmaa
SARKA Luova Pohjois-Savo
Produforum Nyland
Produforum Östra Nyland
Valmistamo - nuorten kulttuurin innovaatiot menestystekijänä Oulun
seudulla
ART360
East Side Story – Puhtia itäsuomalaiseen tapahtumamatkailuun
Film Location Finland
Kulttuuriyrittäjyyden kansainvälinen maisteriohjelma
Liikuntaosaamisen kehittäminen Kuusamossa
Veeran Verstas – nuoren harjoitteluyritys luovaan yhteisöyrittäjyyteen
Taitajien tierna -jatkoprojekti
Luova Suomi
SYMBIO Living Lab
Tonal Innovation Center – TONIC
Rytmimeraatti
Kulttuurin ketju - kulttuurin matkailullinen tuotteistaminen

Art Hub – luovien alojen osaamisyhteisö
Creative Managers – Luovan talouden kansainvälinen erikoisosaaja- ja tuottajavalmennus
Produforum Åboland
Kaarna Living
Luovat alat Kotka-Hamina -ohjelma
fforum
Spinnovaattori
CREADA, luovien alojen yrittäjyysvalmennus
Outokummun Sisältökaivos – Kansainvälinen peli- ja simulaatiostudio sekä yrityshautomotoiminta (kehittämisisio)
Työtä ja yrittäjyyttä Taiteen ja kulttuurin Senioriakatemialla
Auraamo-muotoilun toimintakeskus
Simulaatio- ja peliteknologian sekä peliliiketoiminnan osaamisen kehittäminen Kainuussa
Kädet007
Yrityshautomo Arabus
TULISIELUT – Yrittäjyyden ABC luoville aloille YAT
Liikunnan ja hyvinvoinnin yrityshautomokonseptin kehittäminen
SILLANRAKENTAJAT – luovien alojen agenttien ja vientiammattilaisten valmennusohjelma
Kulttuuriyrittäjyysosaamisen edistäminen Keski-Pohjanmaalla

Euroopan aluekehitysrahaston rahoittamat

Pelitutkimuskeskus
Creative Leadership – Luovan talouden tutkimus- ja kehittämishanke
Muotoilun ja median palvelukeskus
Neo Arena Työpaketti 6 – Pilotointi
Rytmikorjaamon alue innovaatioympäristönä
EASTWOOD
Mediatuotteiden tuotekehitysympäristö
AV- ja tapahtumatuotannon osaamisympäristö - YSOMedia
Nature Craft Finland, Varsinais-Suomen osa-aluehanke
Produktutveckling av kulturprodukter i Skårgården
Oulu 15, Kulttuurin ja luovien alojen kehittämisen sateenvarjohanke
Kulttuurisen toimintaympäristön kehittämishanke 2008 - 2011
Avain Kainuun kulttuuriperintöön
Muotoilualojen tutkimuksen-, tuotekehityksen ja kehittämistoiminnan laboratorio -hanke
Kulttuurisilta - Osallistava kulttuurikasvatus pääkaupunkiseudun palvelutuotannossa

SAGA SaaristoGalleria
Elokuva- ja elämysmatkailun investoinnit
Dux kulturcentrum
Lahti Wellbeing Weeks
Produktion av restaurerade Mumin-filmer
LUMA – Luontomatkailusuunnitelma Idän Taigan alueelle
Visuaalisen kulttuurin ja mediatuotannon osaamisen kehittämishanke
Cultura - Kaakkois-Suomen kulttuuriperintöpalvelut
Pohjois-Suomen elokuvakomissio - vahvempi toimintaympäristö
Elokuva- ja sisältötuotantoalan yritysten kansainvälisen verkoston kehittäminen
Villilän uudet markkinat ja tuotantopalvelut - hanke
Finnish Lapland Film Commission
Uusi Askel – Liikunnan palveluinnovaatiot Oulun seudulla
Elokuva- ja elämysmatkailun kehittäminen Pohjois-Karjalassa
Villilän koordinointi- ja kehittämishanke
Pohjoisen kulttuuri-instituutti
Luova tila
Snowpolis-kokonaisuuden kehittämishanke: Toimintaympäristön prosessien kehittämien
Luovan sektorin kehittäminen Satakunnassa
POPKULTTUURIN UUDISRAKENNUKSEN ORGANISAATION KEHITTÄMINEN
Simulaatio- ja pelikehityslaboratorio

Liite 2

Menestystoimenpidekokonaisuudet/ rahoitusinstrumentit

Erityisen merkittäviksi nostettiin seuraavat hankkeet:

1. ANIMAKE animaation kärkihanke

Animaation kärkihanke kehitti merkittävästi animaatioalaa sekä nosti sen tunnettuutta yleisesti. Hankkeen pohjalta syntyi animaatioalan toimialajärjestö Finnanimation. ANIMAKE toteutti yrityskehitystä testbed-toiminnalla, jossa hankkeeseen valitut yritykset saivat tuotekehitystukea. Tuki oli sekä rahallista että tuotannollista tukea.

Toimiala: Animaatiotuotanto

Rahoitus: ESR/EAKR

Toteutusaika: 1.9.2005 – 30.9.2007

Kohdealue: Helsingin seutukunta, Uusimaa

Kokonaiskustannusarvio: 723 999 €

Yhteyshenkilö: Tuula Leinonen, Lots Oy, tuula.leinonen@lots.fi

http://esrlomake.mol.fi/esrtiepa/kuvaus_S01909.html

2. Sile – Sisältöliiketoiminnan kehittäminen

Sile-hanke kehitti luovien alojen yrittäjille suunnatun Jalostamo-neuvontapalvelun, joka on sittemmin juurtunut ELY-keskukseen pysyväksi palveluksi. Sile-hanke toteutti myös useita luovia aloja luotaavia selvityksiä.

Toimiala: Luovat alat yleisesti

Rahoitus: ESR/EAKR

Toteutusaika: 1.4.2004 – 31.12.2007

Kohdealue: Etelä-Karjala, Etelä-Pohjanmaa, Häme, Itä-Uusimaa, Keski-Suomi, Kymenlaakso, Pirkanmaa, Pohjanmaa, Pohjois-Pohjanmaa, Päijät-Häme, Satakunta, Uusimaa, Varsinais-Suomi

Kokonaiskustannusarvio: 2 523 330 €

Yhteyshenkilö: Leena Hoppania, PKT-säätiö, leena.hoppania@pkt.fi

http://esrlomake.mol.fi/esrtiepa/kuvaus_S01543.html

3. Meda-projekti (Media-alan yrittäjäkoulutus)

Meda-hanke kehitti mallin erityisesti media-alan yrittäjäyyskoulutukseen. Meda-hankkeesta kehittyi laajempi luovien alojen yrittäjäyyskoulutus Creada-hankkeen muodossa.

Toimiala: Elokuva- ja tv-tuotanto

Rahoitus: ESR/EAKR

Toteutusaika: 1.5.2005 – 31.5.2007

Kohdealue: Etelä-Suomen Lääni

Kokonaiskustannusarvio: 452 291 €

Yhteyshenkilö: Markku Uitto, Aalto-yliopisto/PYK

http://esrlomake.mol.fi/esrtiepa/kuvaus_S85209.html

4. Luova Tampere

Luova Tampere on näkyvä ja toimiva paikallinen luovien alojen kehittämishanke. Luova Tampere on toiminut Tampereen seudun sateenvarjo-organisaationa luovien alojen hankkeille.

Toimiala: Luovat alat yleisesti

Rahoitus: Tampereen kaupunki

Toteutusaika: 2006 – 2011

Kohdealue: Tampereen seutu

Kokonaiskustannusarvio: 11 700 000 €

Yhteyshenkilö: Lasse Paananen, Luova Tampere, lasse.paananen@

luovatampere.fi,

www.luovatampere.fi

5. Luova Foorumi (koostuu useasta eri hankkeesta)

Luova Foorumi tarjosi luovien alojen yrityksille siemenrahoitusta, joka oli nopea ja joustava pk-yritysten rahoitusmalli. Siemenrahoitus on saanut erittäin myönteisen palautteen toimijoilta. Siemenrahoituksella pystyttiin avustamaan toimijoita solmimaan kansainvälisiä yhteyksiä, ja lisäksi hankkeen toimesta pystyttiin järjestämään kansainvälistymistä edistäviä muita toimenpiteitä. Yhteensä viidessä siemenrahausessa on myönnetty 170 000 euroa 66 toimijalle.

Toimiala: Luovat alat yleisesti

Rahoitus: ESR/EAKR

Toteutusaika: 1.4.2004 – 30.4.2008

Kohdealue: Keski-Suomi
Kokonaiskustannusarvio: 263 600 €
Yhteyshenkilö: Carita Harju, Jykes Oy, Carita.Harju@jykes.fi, www.jykes.fi
<http://www.keskisuomi.org/luovatoimiala/>

6. Biisilinna

Luo toimivia kansainvälisiä suhteita suomalaisten ja kansainvälisten musiikkialan tekijöiden välille sekä kasvattaa kansainvälistä teosmyynnin ja kirjoittamisen osaamista. Kansainvälistyminen on toteutettu hyvin konkreettisella tasolla.

Toimiala: Musiikki
Rahoitus: ESR/EAKR
Toteutusaika: 2007 –
Kohdealue: valtakunnallinen
Kokonaiskustannusarvio: €
Yhteyshenkilö: Sami Häikiö, Musex, sami@musex.fi, http://www.musex.fi/images/content/musex_toimintakertomus_2009_FINAL%20LowRes.pdf

7. Elvi

Kehitti Oulun seudulle aktiivisen peliteollisuuden sekä jakoi merkittävästi tuotekehitysrahaa yrityksille.

Toimiala: pelit
Rahoitus: ESR/EAKR
Toteutusaika: 2005 – 2007
Kohdealue: Pohjois-Pohjanmaa
Kokonaiskustannusarvio: 666 396 €
Yhteyshenkilö: Suvi Latva, Neogames, suvi.latva@neogames.fi, elvi oulu.fi

8. Produforum

Projekti yhdisti koko ruotsinkielisen rannikon eri osaprojektien kautta. Projekti toimi sekä alueellisella että valtakunnallisella tasolla.

Toimiala: ohjelmapalvelut
Rahoitus: ESR/EAKR
Toteutusaika: 17.1.2008 – 31.12.2009

Kohdealue: Itä-Uusimaa
Kokonaiskustannusarvio: 66 050 €
Yhteyshenkilö: Anki Hellberg-Sågfors, Kulturfabriken Korjaamo, anki.hellberg@produforum.fi
produforum.webbhuset.fi

9. Taito Craftnet 1 ja 2

Käsityöyrittäjyyden kehittämistä ja vahvistamista tukenut hanke. Kehitti Suomen Taitoverkko -yrittäjien verkoston.

Toimiala: käsityö
Rahoitus: ESR/EAKR
Toteutusaika: yhteensä 19.5.2000 – 30.4.2007
Kohdealue: Etelä-Karjala, Etelä-Pohjanmaa, Häme, Itä-Uusimaa, Keski-Pohjanmaa, Keski-Suomi, Kymenlaakso, Pirkanmaa, Pohjanmaa, Pohjois-Pohjanmaa, Päijät-Häme, Satakunta, Uusimaa, Varsinais-Suomi
Kokonaiskustannusarvio: yhteensä 1 057 162 €
Yhteyshenkilö: Taina Tervonen, Taito Group, taina.tervonen@taito.fi
http://esrlomake.mol.fi/esrtiepa/kuvaus_S00082.html
http://esrlomake.mol.fi/esrtiepa/kuvaus_S01488.html

10. Yrityshautomo Arabus

Luoviin aloihin erikoistunut yrityshautomo.

Toimiala: Luovat alat yleisesti
Rahoitus: ESR/EAKR
Toteutusaika: 1.5.2008 – 31.12.2010
Kohdealue: Uusimaa
Kokonaiskustannusarvio: 436 470 €
Yhteyshenkilö: Bengt Forsström, Aalto-yliopisto/PYK, bengt.forsstrom@hse.fi, www.start-upcenter.fi

11. Arktiset helmet

Hanke tuo laajasti ja näkyvästi Lapin luovien alojen toimijoita ja tuotteita esiin oman alueen ulkopuolella.

Toimiala: yleisesti luovat alat

Rahoitus: Lapin liitto
Toteutusaika:
Kohdealue: Pohjois-Suomi
Kokonaiskustannusarvio: €
Yhteyshenkilö: Paula Kähkönen, Rovaniemen kehitys Oy,
paula.kahkonen@rovaniemi.fi
www.arktiset helmet.fi

12. Muotoilurengas

Länsi-Pirkanmaan koulutuskuntayhtymä toteutti muotoilurengas-hankkeen, jonka jatkona on kehittynyt valtakunnallinen muotoilualan laatumerkki. Samalla siitä on muodostunut taideteollisuusyritysten yhteinen toimintaympäristö liiketoiminnan ja muotoilun kehittämiseen erityslähtöisesti. Se on myös osaamisen ja osaajien verkosto.

Toimiala: muotoilu
Rahoitus: Pirkanmaan TE-keskus
Toteutusaika: 2005 – 2005
Kohdealue: Pirkanmaa
Kokonaiskustannusarvio: €
Yhteyshenkilö: Heli Hirvonen, Laatumerkki, 040 705 7163
<http://www.laatumerkki.fi/>

13. Rytmikorjaamo

Rytmimusiikin tapahtumien, koulutuksen, tutkimuksen ja luovien alojen yritysten keskus.

Toimiala: Musiikki
Rahoitus: ESR/EAKR
Toteutusaika: 1.4.2008 – 31.8.2010
Kohdealue: Etelä-Pohjanmaa
Suunniteltu julkinen rahoitus yhteensä: 156 800 €
Yhteyshenkilö: Osku Ketola, Seinäjoen Teknologiakeskus Oy, osku.ketola@stoy.fi
www.rytmikorjaamo.com
https://www.eura2007.fi/rrtiepa/projekti.php?lang=fi&projekti_koodi=A30164

14. SARKA Luova Pohjois-Savo

Luovien alojen yrittäjyyttä kehittävä hanke.

Toimiala: luovat alat yleisesti
Rahoitus: ESR/EAKR
Toteutusaika: 1.6.2008 – 31.12.2010
Kohdealue: Pohjois-Savo
Suunniteltu julkinen rahoitus yhteensä: 801 200 €
Yhteyshenkilö: Anna Vilkuna, Kuopion kaupunki, anna.vilkuna@kuopio.fi
www.sarkaa.fi
https://www.eura2007.fi/rrtiepa/projekti.php?lang=fi&projekti_koodi=S10035



Euroopan unioni
Euroopan sosiaalirahasto



Luova Suomi -hanketta on rahoitettu Euroopan sosiaalirahaston (ESR) osarahoittamasta valtakunnallisesta OKM:n Luovien alojen yritystoiminnan kasvun ja kansainvälistymisen kehittämissohjelmasta.